



İZDÜŞÜM

EYLÜL 2019, ANTALYA

“İZDÜŞÜM”
Sosyal Bilimler Dergisi

Antalya Erüenal Sosyal Bilimler Lisesi Adına

Sahibi

Özgür UYGUR

Okul Müdürü

Baskıya Hazırlayan

Ergül İMRALI

Coğrafya Öğretmeni

Eser İnceleme Komisyonu

Esra PEKTAŞ

Müdür Yardımcısı/Türk Dili ve Edebiyatı Öğretmeni

Nilüfer KALAYCI YİĞİT

Türk Dili ve Edebiyatı Öğretmeni

Gamze ERDEM

İngilizce Öğretmeni

İletişim Bilgileri

Antalya Erüenal Sosyal Bilimler Lisesi

Adres: Yeşilbayır Mahallesi Kanal Caddesi No:48 Döşemealtı-ANTALYA

Telefon: 242- 443 19 29 / 242 - 443 19 30

Belgegeçer:0-242-4431942

E-posta adresi: 969464@meb.k12.tr

<http://antalyaerunalsbl.meb.k12.tr>

SUNUŞ

Akdeniz'de dođan bir veritabanı olmaya alıřıyoruz. Gelecekte yazdıđımız, oluřturduđumuz tm metinleri yařamak istiyoruz sanki kaleme alırken arařtırmalarımızı...

Ykmz ok ađır, ilim ile sađlıklı ilgilenmek yorsa da bedenimizi doyamıyoruz; arařtırmalar yaparak nefes alıyoruz...

Sosyal Bilimler heyecan katıyor đrencilerimize yařadıka doluyor tm ruhlar... İnsan her yerde aslında; sosyal bilimciler insanı yařıyor her yerde...Sorular kafamızda, yanıtlar arıyoruz belki de..Bazen buluyoruz, bazen de yeni arařtırmalar yapıyoruz; sorular hala kafamızda..

Bir bakmıřız Antalya konumuz, bir bakmıřız Sarıkamıř...

Elimiz, emeđimiz ok...

ok olmaya da devam edecek; doyasıya proje reteceđiz ve kendimizi bulacađız..

Ernal SBL'yiz, arařtıracak ve kaleme alacak ok alıřmamız var..

Emek veren gnllere ve bu eseri oluřturan herkese teřekkr notumuz da var tabii ki...

Devamı boynumuzun borcu hepimizin...

alıřmaya devam sosyal bilimciler!!!

zgr UYGUR

Antalya Ernal Sosyal Bilimler Lisesi

İÇİNDEKİLER

1. Antalya'nın Sualtı Zenginliđi: Batıklar, **Sevimnur ŐEN**
2. Antalya'nın Restoerozyonu, **Fatma UđURLU**
3. Üretimden İinden Eđitim: Köy Enstitüleri, **Cennet Merve ASA**
4. Marmaray: Demir İpek Yolu'nun Aşıl Tendonu (Ekimenopolis), **Kübra BEKKİ**
5. Postmodernist Mimarinin Sanata Etkisi, **Aleyna KAYABAL**
6. Beyaz Örtü: Sarıkamış, **Elif ALTUN**
7. Büyük Medeniyetin İzinde: Side, **İrem BARIŐ**
8. Toroslar'ın Sahipleri: Yörükler, **İrem YAđCI**
9. Geçmişten Günümüze Kemer, **Ülker AYALP**
10. Sembollerin Dili ve Kökeni, **Zeynep YURDAKUL - Derya DAL**
11. Modern Dünyada Mega Deprem: Mültecilerin Sosyal Yaşama Etkisi (Suriye Özeli), **İrem BARIŐ**

ANTALYA' NIN SUALTI ZENGİNLIĞİ: BATIKLAR

Sevimmur ŞEN

12.Sınıf Öğrencisi

ÖZET

Türkiye'nin Akdeniz Bölgesi'nde yer alan ve turizm şehri olan Antalya, M.Ö. II. Yüzyılda Bergama Kralı II. Attalos tarafından kurulmuştur. Köklü bir tarihi geçmişe sahip olan kent, Roma, Hellen, Selçuklu, Osmanlı Devleti gibi dönemin güçlü devletleri egemenliği altında yaşamış, geçmişten günümüze dek pek çok medeniyete ev sahipliği yapmıştır. Ülkemizin en çok antik kent bulunan şehri olmasının yanında uzun sahil şeridi ile birçok batığı ve arkeolojik kalıntıları bölgesinde barındıran bir yerleşim yeri olan Antalya, eski dönemlerden beri bir liman kenti olarak gelişmiştir. Antik devirde gemiler ani değişen şiddetli rüzgarlar, dip akıntıları, tehlikeli burunlar ve deniz yüzeyine çok yakın yükseltiler nedeniyle parçalanarak ya da alabora olarak batmışlardır.

Antalya'nın farklı medeniyetler ve kültürler yönetimi altında kalması, arkeolojik açıdan zengin bir fauna oluşmasına neden olmuştur. Bu çalışmada Antalya ilinin değişimi ve gelişimi incelenerek Antalya'nın batıkları ortaya konulmaya çalışılmıştır. Roma, Hellen, Selçuklu, Osmanlı medeniyetlerin farklı nedenler ile olsa da kalan arkeolojik buluntu batıkların nerede buldukları ve nasıl olduğu araştırılarak bir batık haritası çıkarılmaya çalışılmıştır. Elde edilen bilgiler ışığında Antalya tarihi ile bilgilerimize farklı bir boyut kazandırılmaya çalışıldığı gibi var olan arkeobatık alanların turizm faaliyetlerinde kullanılmasının ekonomik faydaları üzerinde durulmuştur.

ANAHTAR KELİMELER; Antalya, Batık, Su altı Arkeoloji

Abstract

Antalya, situated in the Mediterranean region and the capital city of Turkey's tourism was founded by Pergamon King II Attalos in BC II. Century. The city having a very ancient origin has lived under the rule of the powerful states of the period such as Rome, Hellenic, Seljuk and Ottoman Empire, has been hosted by many civilizations from past to present.

Besides having the most ancient cities, a long coastline with many wrecks and archaeological ruins Antalya has been developed as a harbor city since ancient times.

In ancient times, ships were sunk by shattering or capsizing due to heavy winds, bottom currents, dangerous capes and elevations very close to the sea surface. The fact that Antalya is under the rule of different civilizations and cultures has caused an archaeological rich fauna. In this study, the change and development of the province of Antalya was examined and the wrecks of Antalya were tried to be revealed. It was aimed to create a wreck map with an attempt to investigate the place where the archaeological remains of Roman, Hellenic, Seljuk, Ottoman civilizations are found and the situation how they are, also with different reasons. In the light of these informations, it is not only tried to bring a different dimension to our knowledge about the history of Antalya but also the economic benefits of using the existing archaeological sunken areas in tourism activities are emphasized.

Key words: Antalya, Amphorae, Underwater Archaeology

GİRİŞ

Üç yanı denizlerle çevrili ülkemiz çağlar boyu gemilerin geçtiği deniz ticaret yollarının üzerinde bulunmaktadır. Kıyı kentlerimizin pek çoğu gemilerin uğrak yeri olmuştur. Bu kentler içerisinde M.Ö. II. yüzyılda Bergama Kralı II. Attalos tarafından kurulan ve turizm şehri olan Antalya, barındırdığı antik kent ve limanları, doğal güzellikleri, koyları ve akarsuları ile önemli bir konuma sahiptir. Bu özelliklerin yanı sıra Gazipaşa'dan Kaş'a kadar yaklaşık 640 kilometrelik sahil şeridi ile birçok batığı ve arkeolojik kalıntıları da bölgesinde barındırmaktadır. Sahip olduğu su altı zenginlikleriyle sualtı araştırmacılarının ve dalış meraklılarının ilgisini çekmektedir. Bu çalışmamda sizlere Antalya'nın su altı zenginliğini oluşturan batık alanlarının oluşumundan ve batıklardan bahsedeceğim.

Antik devirlerden itibaren gemiler ani değişen şiddetli rüzgarlar, dip akıntıları, tehlikeli burunlar ve deniz yüzeyine çok yakın yükseltiler nedeniyle parçalanarak ya da alabora olarak batmışlardır. Antalya'da belirtilen sebeplerden dolayı oluşan doğal batıkların yanında dalış tutkunlarının ilgisini çekmek ve su altı turizmini geliştirmek amacıyla gemi, tank ve uçak gibi araçlar batırılarak yeni dalış noktaları oluşturulmuştur.



Batık Alanların Oluşumu ve Yapısı

Batık alanların oluşumunu etkileyen birçok faktör vardır. Teknenin yapıldığı hammadde, kıyı yapısı, derinlik, su yapısı ve deniz canlıları gibi faktörler batık oluşumunda olumlu veya olumsuz etkilere sahiptirler.

Denizin doğrudan etkilediği korumasız kıyılarda batmış teknelerden geriye kalanlar çok azdır. Düz ve kumluk kıyılarda genelde kıyıya ulaşan dalgalar güçlü olur ve batan gemilerden çok az bir kısmı kalabilir. Kayalık olan kıyılarda batıklar, kayalara çarparak büyük hasar görmektedir. Fakat hafif eğimlerle derinleşen kayalık kıyılarda enkaz kalıntıları bulmak mümkündür. Deniz hareketleri içerisinde, sığ sularda en etkin olan dalgalardır. Dalgalar; dipteki suyu ileri-geri hareket ettirerek, sahillerdeki batıkları kumun altına gömer, kayalık diplerde de parçalar. Dolayısıyla, batıkların bulunduğu derinlik dalga

hareketlerinden göreceği zararı etkiler. Derin sularda (yaklaşık 40-45 m) bulunan batıklar dalga tahribatından daha az etkilendikleri için gemiye ait sağlam parça bulma olasılığı yüksektir. Batıkların bulunma ihtimalleri deniz tabanının özelliği ile ilişkilidir. Kaya, kum, çamur ve bitki örtüsü gibi değişik dip yapıları vardır. Dip yapısının biyolojik durumu, batığı korumaya elverişli olursa iyi bir batıkla karşılaşılabilir. Deniz tabanındaki girintili çıkıntılı yerler deniz canlılarının yoğun olarak toplandığı yerlerdir ve batık, mercan ve yosun gibi birçok deniz bitkisiyle sarılır. Bu canlılar ile kaplanan batıkların fark edilmeleri, deniz tabanıyla karıştırılma ihtimalinden dolayı zorlaşmaktadır.

Sonuç olarak batığın oluşum süreci hakkında bilgi edinebilmek için, deniz tabanına dağılımı, rüzgarın yönü ve gelgit olayları gibi değişkenler incelenmelidir.



Batıkların Su Altındaki Yaşama Etkileri

Doğal resifler deniz canlılarının habitatıdır. Deniz canlılarına yeni yaşam alanı sağlamak için, önceden belirlenmiş yerlerde oluşturulan yapay resifler ise doğal resifler kadar deniz canlılarını kendine çekmektedir. Dünyada, yasadışı

avcılığı önlemek amacıyla 1900'lü yıllarda başlayan yapay resif çalışmaları ile suya gemi, uçak gibi yapılar kasten batırılmıştır. Bu batıkların ise pek çok deniz canlıları için barınma, beslenme ve saklanma alanı sağladığı görülmüştür. Yapay resiflerin balık türlerinin popülasyonunu arttırdığı ve soyu tehlike altında olan türlere habitat oluşturduğu çeşitli bilimsel araştırmalarda da desteklenmiştir. Ayrıca batıkların bulunduğu bölgelerde yeni dalış noktaları oluştuğu ve balık çeşitliliğinin fazla olması nedeniyle dalış tutkunlarının ilgisinin bu alanlara yöneldiği, dolayısıyla dalış turizmi potansiyelinde artış olduğu görülmüştür. Yapay resiflerin verimlerinin yüksek oldukları bilinmektedir. Ancak yapay resifler birçok anlamda sorun da teşkil edebilmektedirler. Bu anlamda alanda oluşabilmesi muhtemel ekosistem bozulmaları ve canlıların tek bölgede yoğunlaşması neticesinde gerçekleşebilecek sorunlar nedeniyle uygulamaların Su Ürünleri Kooperatifleri, Kıyı Belediyeleri ve Sivil Toplum Kuruluşları gibi yetkili kuruluşların kontrolünde olması gerekir.

ANTALYA'DAKİ BATIKLAR

Doğal batıklar içerisinde en çok ilgiyi çeken ise ‘‘Sosyete Batığı ‘‘ olarak bilinen Fransız St. Didier gemisidir.

Fransız Sosyete Batığı

Antalya Yat Limanı'nın 1km açığında, şamandıranın altında yatan batık, 1942 yılında savaş sırasında batırılan ‘‘ St.Didier’’ adlı Fransız savaş gemisine aittir. II. Dünya Savaşı sırasında müttefik orduları arasındaki savaşta, Kuzey Afrika Savaşı'nın hakimiyetini ele geçirebilmek ve Alman komutan Rommel' i çökertmek için önemli darbeler indirmektedir. Almanlarla iş birliği yapan Fransız Hükümeti, Suriye'ye girip Lübnan'a doğru ilerleyen İngilizlere karşı, bölgedeki birliklerine asker ve mühimmat desteği göndermek istiyordu. Bunun için Türkiye topraklarından geçmesi için izin istedi. Savaşta tarafsız kalan Türkiye bu teklifi

reddetti. Türkiye her ne kadar bağımsız görünse de ittifak donanması gemileri için kıyılarımızı pek güvenli kılmıyordu. Fransa, mühimmatı Alman işgalindeki Selanik Limanı'na getirerek, Türkiye karasuları takip edilerek Lübnan'a ulaştırma kararı aldı. Ayrıca herhangi bir tehlike anında gemiler Türk limanlarına sığınmayı düşünüyordu. Getirilen mühimmat Qued Yquem ve Saint Didier adlı ticari gemiye yüklendi.

Qued Yquem gemisi 4 Temmuz 1941 tarihinde, Kıbrıs'tan kalkan 3 İngiliz uçağı tarafından Adrasan açıklarında batırılır. Antalya Limanı'na birkaç kilometre kala Saint Didier gemisi ise kıç tarafına Türk bayrağı çeker. Antalya İskelesi'ne 500 m. uzakta falez önüne demir atan gemi, aynı gün saat 16.00 sıralarında İngiliz uçaklarının hedefi olur. Uçaklardan birinin attığı torpil gemiyi ıskalar ve İskele Mescidi ile Gümrük binası arasındaki bölgeye düşer. Patlama sonucunda 10-15m yüksekliğinde dalga oluşur. İkinci uçağın attığı torpil ise geminin arka kısmına isabet eder. Geminin batmaya başladığını gören Antalyalılar, teknelere binerek yardıma koştu. Savaş gemisi batarken 5 asker yaşamını yitirdi. 15'i yaralı 275 asker ise balıkçıların yardımıyla kurtuldu. St.Didier gecenin ilerleyen saatlerinde sulara gömüldü.

1946-1974 yıllarında yapılan çalışmada geminin büyük bir bölümü çıkarılmıştır. " Hastane Destek Gemisi " görünümünde olan bu geminin içinde cephane bulunmaktaydı. Kamufle edebilmek için personel üniforma giymemişti. Balıkçıların yardımları sırasında ise gemideki insanları eşyalarını da yanlarına almaya çalışmaları halk arasında geminin adının "Sosyete Batığı" olarak kalmasına neden olmuştur.



Gelidonya Batığı

Antalya körfezinin en batısında bulunan Gelidonya bugünkü adıyla Taşlık burnunun güneyine doğru sıralanmış Beşadalardan en büyüğünün güney doğusunda seyreden bir yük gemisi kayalıklara çarparak yükünü saçmaya başlamış çok geçmeden de deniz altındaki bir kayanın üstüne oturmuştur. 1954 yılında Bodrumlu bir sünger dalıcısı tarafından keşfedilen ve 26-28 m derinlikte bulunan batığa 1960 yılında yapılan araştırma dalışlarında geminin Tunç Devri'ne ait olduğu saptanmıştır. Geminin büyük bir bölümü bakır ve kalay ingotlardan oluşmaktadır. Bunun yanı sıra madeni ve taş aletler, çekiçler, kürekler, bıçaklar, terazi ağırlıkları, skraberler, bir adet kandil ve silindir mühür bulunmaktadır. Gemi envanterinde öküz gönü biçimli, yuvarlak, ve pide biçimli bakır ve kalay külçeler bulunmuştur. Yapılan analizler sonucu külçelerin geliş yeri Kıbrıs olarak saptanmıştır. Külçelerin yanı sıra bir sepet içinde toplu halde bulunan tunçtan yapılmış çok sayıda silah ve mutfak aleti de ele geçirilmiştir. Batıkta bulunan bir

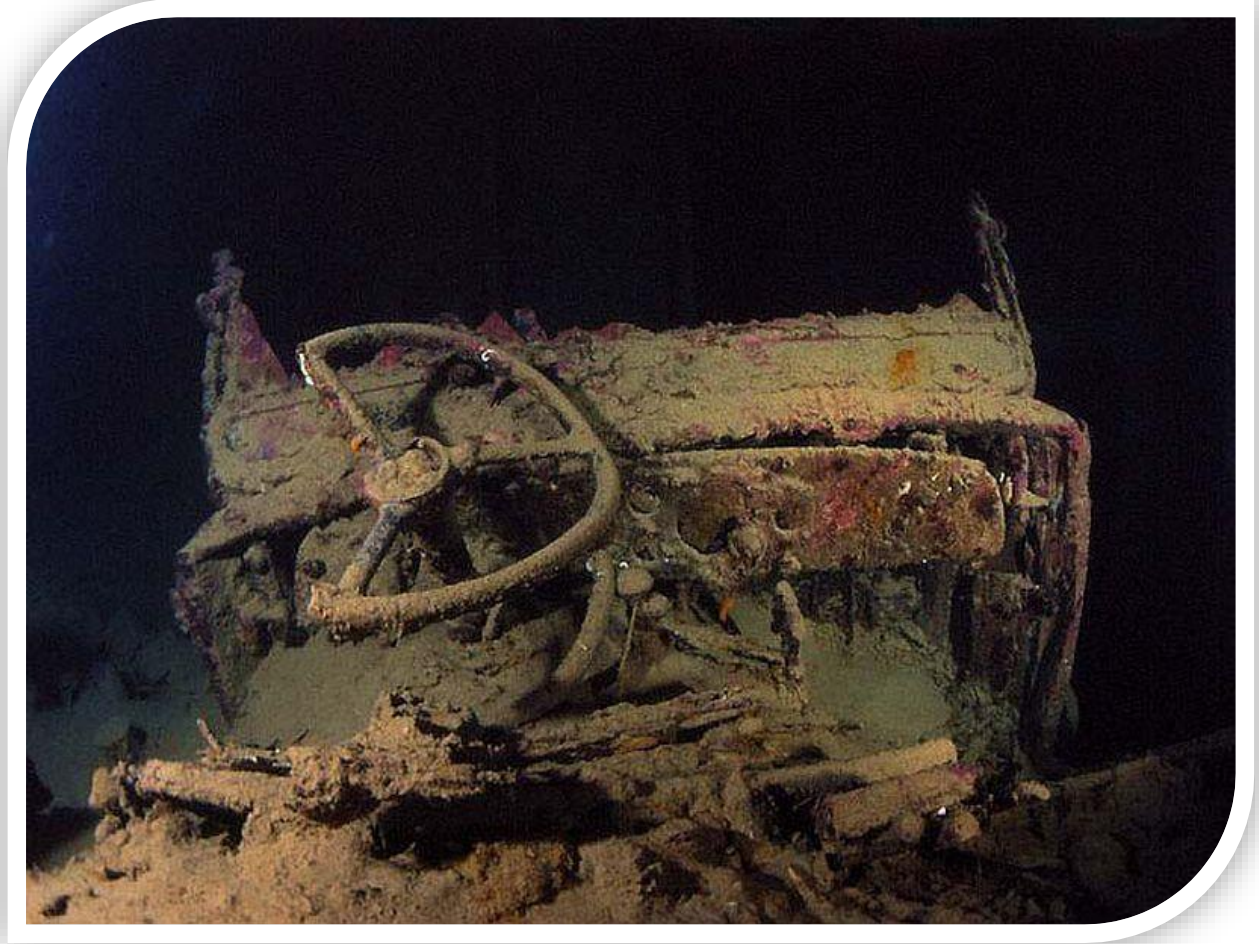
kandilin Suriye-Filistin kökenli olduğu, ayrıca batıkta ele geçen skrabelerin Mısır hiyerogliflerinin taklit edildiği bilinmektedir. Deniz tabanından çıkarılan ilk eski gemi batığı Gelidonya buluntuları bugün Bodrum Su Altı Arkeoloji müzesinde sergilenmektedir.



Uluburun Batığı

Uluburun, Kaş ilçesinin 8,5 kilometre açığında yaklaşık 50 metre derinliğinde 1982 yılında tesadüfen bulunmuştur. Gemideki malzemeyi genelde hammaddeler oluşturmasına rağmen üretilmiş mallar da bulunmuştur. Sayıları yüz elliyi aşan, turkuvaz ve lavanta renklerindeki yuvarlak, yassı ham cam külçeleri bilinen en eski cam külçelerini oluşturmaktadır. Eski Mısırlıların Abanoz adını verdiği ve tropik Afrika'da yetişen siyah renkli bir ağaç ile Sedir ağacını arkeolojik buluntular arasında sayabiliriz. Bakır kazan ve kaseler, oluşturmaktadır. Balık ağı kurşunları, olta iğneleri, balık zıpkınları gemide balık avlandığını göstermektedir. Gemi Kıbrıs, Suriye ve Mısır kökenli eserleriyle

Genç Tunç Devri ' nin önemli bir ticaret gemisidir. Çıkarılan eserler günümüzde Bodrum Sualtı Arkeoloji Müzesinde sergilenmektedir.



Alanya'daki İki Bin Yıllık Gemi

Alanya yakınlarındaki Syedra Antik Kenti'ne gitmek isterken fırtınaya kapılıp, kayalıklara çarpan geminin şarap ve zeytinyağı getirdiği tespit edildi.

M.S. 10. ya da 11. yüzyıllarda, Alanya yakınlarındaki Ptolemaios Antik Kenti'ne balık sosu getirirken battığı biliniyor.

İlk gemide amforalar ve ikinci gemide testi kırıkları tespit edilmiştir. Bunlardan sağlam olanların Alanya Müzesine teslim edildiği belirtildi.

Savaş Uçağı Batıkları

Antalya'daki savaş uçağı batıklarından biri Kaş'ta, diğeri ise Manavgat'ta bulunuyor. Manavgat'taki B-24 Amerikan Savaş Uçağı Batığı, 1944 yılında Romanya üzerindeki hedefleri bombaladıktan sonra Kıbrıs'taki üssüne geri dönerken Ege Denizi üzerinde vurulduktan sonra Antalya açıklarında denize gömülen uçağına ait. Kaş civarındaki batık ise İkinci Dünya Savaşı sırasında neden düştüğü bilinmeyen bir İtalyan uçağına ait. Uçak, motorları haricinde bir bütün olarak su altında yatıyor. Etrafında birçok dalış bölgesinin bulunması, çok çeşitli derinliklere sahip olması dip yapısının Antalya'ya oranla zengin olması, görüş netliği nedeniyle en popüler dalış bölgelerinin içinde yer alır.



SONUÇ

Türkiye'nin turizm başkenti olan Antalya, sığ denizlerde ve derin okyanuslarda bulunan su altı batıkları ve kültür mirasının değerlendirilmesi bölge hatta ülke ekonomisine büyük katkıda bulunur. Bunun yanı sıra eski dönemlerden itibaren Antalya'nın coğrafi konumu tarih boyunca ticaret gemilerini Antalya kıyılarında yer alan limanlara çekmiş olduğu görülmektedir. Bu durum bölgenin kültür varlığı zenginliğini ortaya çıkarmaktadır ve Antalya kıyılarını su altı dalış turizmi açısından oldukça cazip kılmaktadır.

Doğal dalış noktaları dışında turizm sektörünün çeşitlenmesi ve dalış turizminin gelişmesi çalışmaları kapsamında, Kaş limanının 5 metre derinliğine, 45 ton ağırlığında 1960 model TSK'ya ait savaş tankı batırılmıştır.

Antalya Side'de dalış turizmine yönelik yapılan 117 heykelin tamamı denize indirilerek Side Sualtı Müzesi zenginleştirilmiştir.

Antalya Valisi Münir Karaloğlu Antalya'daki su altı çalışmalarına önem vererek Antalya Valiliği ve Antalya Deniz Ticaret Odası'nın katkılarıyla yaklaşık iki yıllık bir çalışmanın ürünü olan "Antalya'nın Su Altı Cenneti" kitabı tanıtılmıştır.

Antalya'da açılan özel dalış okulları da dalış turizmine katkı sağlamaktadır.

Yapılan tüm bu çalışmaların dışında daha fazla turistini ilgisini çekebilmek ve ülkemizin tüm kıyılarındaki sualtı araştırmasının tamamlanabilmesi için daha fazla sayıda sualtı arkeoloji öğrencisi mezun edebilmeli ve müzelerimiz bu mezunlara istihdam sağlamalıdır.

KAYNAKÇA

Hamza Laike, S.(2006). Antik Çağda Doğu Akdeniz’de Deniz Ticareti. Yayınlanmamış Yüksek Lisans Tezi, Selçuk Üniversitesi, Konya.

Alper Koray, S.(2007). Sualtı Arkeolojisi Araştırma Yöntemleri ve Kazı Teknikleri. Yayınlanmamış Yüksek Lisan Tezi, Selçuk Üniversitesi, Konya

Akdeniz.(2014). <http://amp/s/m.sabah.com.tr>

Işık Şevket, Zoğal Volkan.(2017). Turizm Kentleşmesi Kavramı: Antalya Örneği. Ege Üniversitesi Edebiyat Fakültesi Coğrafya Dergisi.26(2):71-94

Yarmacı Nihan, Keleş Melike Ç. Ergil Bilge (2017). Su altı Dalış Turizminin Mevcut Durumu, Sorunları ve Geliştirilmesine Yönelik Öneriler: Kaş Örneği. Güncel Turizm Araştırmaları Dergisi 1(1):66-87

Öniz, H.(2016). Antalya Kıyıları Arkeolojik Su altı Araştırmaları Üzerine Bir Değerlendirme. Selçuk Üniversitesi Sosyal Bilimler Meslek Yüksekokulu Dergisi. Cilt:19 ss.261-277.

Savut, M. (2013). Altınoluk Yapay Resif Projesi Örneğinde Yapay Resiflerde Planlama ve Uygulama. Yayınlanmamış Yüksek Lisans Tezi, Ordu Üniversitesi, Ordu.

ANTALYA'NIN RESTOEROZYONU

Fatma UĞURLU

11.Sınıf Öğrencisi

ÖZET

Eski eserler ve anıtlar milletlerin kültür değerlerinin önemli bir bölümünü meydana getirirler. Onlar bir ülkenin tarihinin, coğrafyasının, kültür ve sanatın yaşayan ve sürekliliği olan belgeleridir. Tarihi eserler bulunduğu bölgede yaşamış toplumların özelliklerini taşıdığından kimlerin o bölgede hangi yıllarda nasıl yaşadığını, ne yediklerini, ne içtiklerini, ne giydiklerini, nasıl bina yaptıklarını, ne ekip ne biçtiklerini, dini inançlarına kadar birçok bilgiyi bizlere vermektedir. Her toplumun kendine ait özellikleri olduğundan yapı biçiminden, günlük kullandıkları eşyalara kadar hangi toplumların nerelerde nasıl yaşadığını bizlere anlattığı için çok önemlidir. Bu eserler ülkelerin milli varlıklarıdır. Onların eskilik, maddi ve sanat değerleri yanında en önemli bir özellikleri de hangi tür ve boyutta olursa olsun emeğin ürünü olmalarıdır. Bu çalışmada Antalya'da yer alan tarihi eserlerin orijinal halini korumaya çalışırken yapılan bazı restore hataları hakkında bilgi verilecektir.

Anahtar kelimeler: Tarihi eser, restorasyon, eski, kültür, sanat

Abstract

Ancient heritages and monuments constitute an important part of the cultural values of nations. They are the documents of a country's history, geography, culture and art, which are living and continuous. Since the historical artifacts have the characteristics of the societies that live in the region, they give us information about who live and how they live in that region, what they eat, what they drink, what they wear, how they build, what they farm and what they believe. Since every society has its own characteristics, it is so crucial as to tell us

which societies live where and how they live, what they use daily from structures to tools. These are the national assets of the countries. As well as their antiquity, material and artistic values, their important feature is also the product of labor, no matter what kind and size they are.

In this study, some information will be given about restoration errors while trying to protect the origin of historical heritages having been made in Antalya.

Key Words: Historical Heritages, Restoration, Ancient, Culture, Art

GİRİŞ

Antalya, coğrafi konumu itibariyle Anadolu'nun güneyinde, Akdeniz'in kuzey kıyısında kendi adını alan körfezin etrafında yer almaktadır. M.Ö.158 yılında Bergama hükümdarı II. Attalos Fladelfs (M.Ö. 159-138) tarafından kurulan şehir adını kurucusundan almıştır. Osmanlı hakimiyeti girinceye kadar şehir, Bergama, Roma, Bizans, Ceneviz, Anadolu Selçukluları, Kıbrıs ve Hamid – Oğullarının Antalya kolu olan Teke – Oğulları'nın hakimiyeti altında kalmıştır.

Antalya Yıldırım Beyazıd zamanında Osmanlı hakimiyetine girmiştir. Yıldırım Bayezıd, 1390 yılında Teke Beyi olan Osman Çelebi'nin oğlu Mustafa Bey'in elinde bulunan Antalya'ya hareket ederek şehri ele geçirmiştir. Osman Çelebi, Ankara savaşından sonra Karaman- Oğlu II. Mehmed Bey'in de yardımını alarak Antalya'yı tekrar ele geçirmek için harekete geçmiştir. Fakat bu girişim Osman Çelebi'nin Antalya muhafızı Hamza Bey tarafından ani bir gece baskısıyla İstanos'ta öldürülmesiyle sonuçsuz kalmıştır.(1423) Bu tarihten itibaren Teke – Oğulları beyliği sona ermiştir.

Antalya, Osmanlı hakimiyetine geçtikten sonra Anadolu Eyaleti'ne bağlı Teke Sancağı'nın sancak merkezi olmuştur. Aynı zamanda şehir, XV. yüzyıl ortalarına kadar şehzade sancak merkezliği de yapmıştır. Yıldırım Bayezid tarafından alındıktan sonra Antalya, Teke- ili ile birlikte bir sancak haline

getirilerek şehzade İsa ve Mustafa Çelebilere verilmiştir. XV. yüzyılın ikinci yarısında herhangi bir şehzadenin gönderilmediği şehre, XVI. yüzyılın başında 1502’de II. Bayezid’ in oğlu Sultan Korkud’ un tayin edildiği görülmektedir.

Kurulduğu dönemden itibaren ekonomik ve sosyal bakımdan önemli bir şehir olan Antalya’ da Türk hakimiyetine girdikten sonra gerek Selçuklular gerekse Teke Beyliği ve Osmanlılar zamanında cami, mescit, zaviye, medrese, muallimhane, han, hamam, çeşme, köprü gibi birçok sayıda eser yaptırılmış ve bu eserlerin sürekliliği birtakım gelir kaynaklarının vakıf olarak buralara bağlanmasıyla sağlanmıştır. Bu eserlerden bir kısmı günümüze kadar gelmiş, fakat önemli bir kısmı ise gerek doğal afetlerle gerekse bakımsızlık vs. gibi nedenler sonucunda ya tamamen ortadan kalkmış ya da kullanılmayacak derecede harap hale gelmiştir. Antalya’da bugüne ulaşan başlıca tarihi eserler arasında Yivli Minare Camii (Ulucami, XIII. Yüzyıl), Ahi Yusuf Mescidi(1249), Bali Bey Camii(XV. yüzyıl), Cam-i kebir, Cumanun veya Kesik Minare adlarıyla da bilinen Korkud Camii (XV. Yüzyıl), Tekeli Mehmed Paşa Camii (XVII. Yüzyıl), Müsellim Camii (1795), Murad Paşa Camii (1570), Şeyh Sinan Camii (XVII.Yüzyıl), Karatay Medresesi (1250), Ulucami Medresesi (XIII. Yüzyıl) ve Atabey Armağan Medresesi (1239) sayılabilir.

RESTORASYON NEDİR?

Geçmişe tanıklık yapmış tarihi eserlerin gelecek kuşaklara aktarılması için bu eserlerin korunması ve onarılması gerekir. Bu noktada restorasyon ve restoratörler devreye girer tarihi eserin aslına uygun hale getirilmesi için yapılması gereken doğru çalışmayı ancak iyi bir ekip ve son teknoloji kullanılarak yapılabilir. Başta Vakıflar Genel Müdürlüğü olmak üzere, çeşitli kurum ve kuruluşlar ile şahıs mülkiyetinde bulunan tescilli I. ve II. grup tarihi eserlerimizle ilgili son yıllarda bakanlık tarafından sağlanan ödenek ve yardımlardan restorasyon çalışmalarına hız vermiştir. Yıllardır hak ettikleri ilgiyi göremeyen

tarihi eserlerimizle ilgili bu gelişme takdire şayan olsa da bu konuda çok dikkatli olunması gerekmektedir. Zira yapılan yanlışlıkların ne yazık ki telafisi mümkün değildir. Bu konuda Kültür ve Turizm Bakanlığı ile Koruma Bölge Kurallarına önemli denetim görevleri düşmektedir.

Restorasyon kelime anlamı itibariyle kabaca “ aslını bozmadan onarmak” , “sanatçı tamir etmek” , “yapıyı, tarihsel kimliğini ve belge değerini koruyarak onarmak” gibi anlamlara gelmektedir. Buna göre restorasyon, öncelikle özgün durumunu yitiren, statik açıdan sorunları bulunan ya da mimari açıdan tahribata maruz kalmış yapıların aynı mimari özelliklerle ve kullanım amacına uygun olarak ayağa kaldırma ve özgün niteliklerine kavuşturma eylemidir. Dolayısıyla yapıya yeni bir işlev verilmesi restorasyonun amacı olamaz. Bu yalnızca yapı için bir araçtır. Yapıya verilecek yeni işlev, asıl yapının özgün mimari karakterini değiştirme ya da yapının yeni işlev doğrultusunda bazı bölümlerinin restorasyonuna gerek görülmemesi veya ilave mekanlar ilave mekanlar inşa edilmesi anlamına gelmelidir. Hasar görmüş bir tabloyu restore etmekle herhangi bir binayı restore etmek arasında hiçbir fark bulunmamaktadır. Daha açık bir ifade ile tabloda görülen bir boşluğa ilave bir figür yerleştirmekle tescilli yapıya, yapının niteliğini bozacak yeni ilaveler eklemek aynı anlama gelmektedir. Ayrıntıda eksiklikleri olsa da yürürlükte olan kanun ve yönetmelikler de maalesef tam olarak işletilmemektedir.

Ülkemizde uygulanan restorasyonlarda kişisel bilinç ve gayretle kimi zaman başarılı çalışmalar gerçekleştirildiği, çoğu örnekte ise uygulama sırasında onaylı restorasyon projesi göz ardı edilerek ya da eksik proje nedeniyle farklı işlemler gerçekleştirildiği görülmektedir. Örneğin yıkık bir kubbenin ya da duvarın tamamlanmasında orijinal, dönemine uygun malzemenin öngörülmesi olmasına rağmen maliyeti düşürerek haksız kazanç sağlamak uğruna günümüz modern inşaat malzemeleri ile onarımı gerçekleştirmeye çalışmak restorasyon

ilkeleriyle bağdaşmadığı gibi, bu konudaki denetim yetersizliği ve ehil eleman eksikliğini gündeme getirmektedir. Bununla birlikte birçok yapı türünde uzman olmayan kişilerin gözünde önemsiz olan bazı ayrıntı ve veriler ne yazık ki birer birer ortadan kalkmaktadır. Gereksiz ya da kötü restorasyonlar kimi zaman bilimsel yayın veya gazete haberlerine konu olsa da bu tür uyarılar meselenin çözümünde yetersiz kalmaktadır.

Gereç ve Yöntemler: Araştırma, Tarama, Derleme, Kaynak, tarama, Örneklem

BULGULAR:

Antalya Ahi Kızı Mescidi ve Türbesi:

Bugün Kaleiçi, Selçuk Mahallesi Sokak 9 numarada Ahi Kızı Mescidi yer almaktadır. İnşa ve onarım kitabesi bulunmayan binanın barisi ve geçirdiği onarımlara ait herhangi bir kayıt tespit edilmemiştir. Başbakanlık Arşivi'nde Teke Livasına ait H.937/M. 1530-31 tarihli Başbakanlık Osmanlı Arşivi Tahrir Defteri'nde ve H.1015/M. 1606-07 tarihli Başbakanlık Osmanlı Arşivi Maliye'den Müdevver Defter'de binanın vakıf gelirleri ile ilgili kayıt mevcuttur.

Bina, dıştan yaklaşık 8.80 m. x 8.80 m. ebadında, kare planlı ve üzeri alaturka kiremitlerle kaplı tek kubbeli kübik bir mescit görünümündedir. Basık kubbesi ile özgününde mescit olarak tasarlandığı anlaşılan yapıya giriş kuzey cephesindeki sivri kemerli kapı ile sağlanmaktadır. Kapının iki yanında birer pencere bulunmaktadır. Mekanın doğu cephesinde yüksek ve sivri kemerli pencere ile sağında bir mazgal pencere göze çarpmaktadır. Batı cephesi ilginç bir şekilde merkezde üst üste 3 dörtgen ve bunların her iki yanında birer mazgal pencere ile donatılmıştır. Tüm pencere çerçeveleri kesme taştan, yapı duvarları ise moloz taştan oluşturulmuştur. Mekanın kuzeyi boyunca yakın dönem eklentisi kadınlar bölümü bulunmaktadır. Yapının kuzey batısında aynı adla anılan bir de türbe yer almaktadır.



Şekil 1. Ahi Kızı Türbesi'ne giriş

Ahi Kızı Türbesi:

Antalya Müzesi'nde bulunan ve bu türden kaynaklandığı kayıtlara geçen bir sanduka kitabesinden yapının en geç 1439 yılında yapıldığı varsayılmaktadır. 19. ve 20. yüzyıl onarımları ile özgün yapısını kaybeden ve doğu cephesinde bir konuta bitişik olan küçük yapı, günümüzde kısmen betonarme mimarisi göstermektedir. Ahi kızı türbesinin restorasyon sırasında kabrin ayak kısmına tamir kitabesi ayak taşı olarak konulduğu, ayak taşının ise baş taşı olarak konulduğu iddia edilmektedir. Yapıya giriş kuzey cephesindeki bir kapı ile sağlanmaktadır. Düz örtülü yapının güney duvarı kıyısında bir mezar bulunmaktadır.



Şekil 2. Ahi Kızı Türbesi ve ayak kısmının baş kısmı olarak gösterilerek yapılan yanlış restorasyon

Ahi Yusuf Cami'i:

Antalya Kaleiçi, Mermerli Banyo Sokak'ta yer alan bu mescit, yazıtına göre 647 H. (1249) tarihinde Ahi Yusuf adına yaptırılmıştır. Caminin cephesinde çift kanatlı bir kapı ile kapının iki tarafında dikdörtgen şekilli pencereler mevcuttur. Cephe çok sadedir. Kapı ve pencere üzerleri sivri kemer alınlıklıdır. İbadet yerine kesme taştan yapılmış ve üzerinde bir niş olan bir kapıdan girilir. Mescit kare planlı ve kubbelidir. İnşaat malzemesi olarak moloz taşı kullanılmıştır. Eski resimlerine bakıldığında, kuzey cephede sütunlu bir son cemaat yeri bulunmaktaydı. Mescidin içi çok sadedir. Yarım silindir şeklindeki mihrabının sivri kenarlı pencereleri vardır. Bu mescidin kuzeyinde eski kale duvarların kalıntıları arasında Ahi Yusuf'a ait bir türbe bulunmaktadır. İki katlı türbenin üst katına açılan blok taşlardan yapılmış bir kemer göze dikkati çeker. Bu kalıntılardan mescidin eskiden bir külliye olduğu izlemi doğmaktadır. Kornişli, saçaklı ve piramidal çatı olup alaturka kiremit ile örtülü mescidin dar sokağında,

yapıya bitişik yazıtı oldukça tahrip olmuş bir de çeşme bulunmaktadır. Mescit, 1962 yılında Vakıflar Müdürlüğünce ve 1992 yılında Mehmet Yazar tarafından kızı Sema adına restore edilmiştir.



Şekil 1. Ahi Yusuf Camisinin dışarıdan görünümü



Şekil 2. Ahi Yusuf Camisinin iç görünüşü

Ahi Yusuf Türbesi:

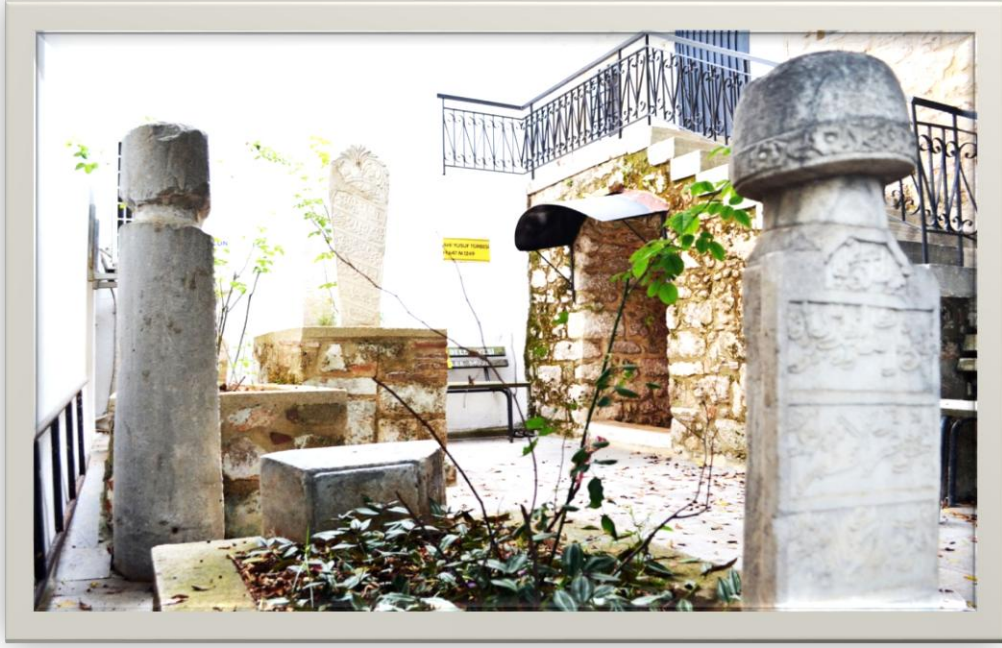
Türbe iki katlıdır. Üst kat zaviye, alt kat mezar odasıdır. Burada Ahi Yusuf'un sandukası bulunmaktadır. Bu alan kuzey güney istikametinde sivri bir

tonoz halindedir. Türbenin batı duvarı, üstte kemer şeklinde ve iç yüzeyi işlemeli olarak dışarıya açılmaktadır. Ayrıca türbe duvarına bitişik ve türbenin batısında bulunan bir sivri kemer avluyu değerlendirmektedir. Çatı piramidal ve alaturka kiremitle örtülüdür. Cami ile türbe arasındaki boşlukta üç adet mezar bulunmaktadır. Bunlardan ikisi baş ve ayak taşlı üçüncüsü ise sade ve baş taşlıdır. Mezarlardan ikisinde kitabe vardır.

1. Kitabe: H.1251-M.1835'te vefat eden Alaiye'li Yusuf Kaptan'ın basit mezarına ait kitabe;
2. Kitabe: H.1275-M.1859'da vefat eden ve Ali Mahlis Efendi'nin kerimesi olan Nefise Hanım'ın basit mezarına ait kitabedir.
3. Kitabe: İlk bakışta mezar taşı hissini veren üçüncü bir kitabe, caminin H.647-M.1249 tarihli inşa kitabesidir.



Şekil 1. Ahi Yusuf Türbesinin giriş kapısı



Şekil 2. Ahi Yusuf Türbesi

Karatay Mescidi: Mescit XVI. Yüzyılda aynı isimle anılan Karatay Mescidi Mahallesi'nde bulunmaktaydı. Bugün yat limanı üzerinde Karadayı Sokağı'ndadır. Bu nedenle Karadayı Camii de denilmektedir. Selçuklu veziri Celaledin Karatay tarafından 1250 yılında yaptırılmış olan eser, bazı kaynaklarda Karatay Medresesi veya Darü's-süleha olarak da geçmektedir. Karatay Mescidi'nin uzunluğu 25 metre, genişliği ise 20 metre olup, gayet yüksek iki büyük kavisten ibaret olarak yapılmıştır. Bu iki kavis arasına sonradan bir duvar örülmüş ve bina iki kısma ayrılmıştır. Binanın yarısı cami olarak kabul edilmiş ve ara duvarına orta büyüklükte mermerden yapılmış ve etrafı hatlarla süslenmiş bir mihrap ilave edilmiştir. İnşa tarzında çok eski olduğu anlaşılan bina, aslında mescit olarak yaptırılmamıştır. Minaresi olmayan mescitten günümüze bir cümle kapısı ile mihrap kalmıştır. Mescidin H.937/M.1530-31 yılında muamele-i akçe gelirlerinden oluşan 570 akçe, H.975/M.1567 ve H.1015/M.1607 yıllarında

ise hane ve nakit olarak vakfedilen akçenin muamelesinden elde edilen 600 akçe vakıf gelirleri bulunmaktaydı.



Şekil 1. Karatay Medresesi taç kapısı

SONUÇ:

Son yıllarda restorasyon projelerinde ve koruma amaçlı imar planlarında ilgili meslek gruplarından danışmanlık hizmeti alımı öngörülmüş olmasına rağmen, bu işlem genellikle tam olarak yerine yerine getirilmemekte kimi zaman söz konusu çalışmaların müelliflerince formalite olarak görülmekte ve yeterince önemsenmemektedir. Maalesef sadece yasa hükmünün yerine getirilmesi amacıyla, söz konusu hizmetlerin alımında, alanlarında uzmanlaşmamış kişiler tercih edilmekte, daha da ileriye gidilerek yalnızca imzaları kullanılmaktadır. Tabii ki kişisel ahlak ve etiketle de alakalı olan bu sorun yasa çerçevesinde daha net olarak ifade edilmeli ve açıklığa kavuşturulmalıdır. Diğer taraftan koruma amaçlı imar planlarında Arkeolog, Sanat Tarihçisi, Jeolog, Restoratör Mimar gibi meslek dallarının ilgili konularda yer almalarını öngören yasada, görev tanımı ve kriterlerinin tam olarak yapılmamış olması maliyeti düşürmek için ilgili meslek gruplarına mensup uzmanlaşmamış kişilerden hizmet alımının tercih edilmesi uygulamada aksaklıklara sebep olmaktadır. Sorun restorasyonlarda da aynı

nedenlerle yaşanmaktadır. Alanlarında uzmanlaşmış meslek üyelerinin de yer aldığı ve bu tür konularda, yapılan uygulamalara katkıda bulunması önemlidir. Üniversitelerden danışmanlık hizmeti alımı ise, maliyet kaygılarıyla pek fazla tercih edilmemektedir. Oysa çok küçük maliyetlerle alınabilecek bu hizmetlerle, daha bilimsel ve doğru çalışmalar yapmak ve yapıların özgün niteliklerini korumak mümkündür. Ayrıca restorasyon aşamasında farklı meslek grubundan kişilere yüklenen kontrolörlük sorumluluğu, hem yapıyı, özgün verilerinin ortadan kaldırılması nedeniyle kaybetmeye sebep olmakta, hem de söz konusu kişileri zor durumda bırakmaktadır. Bunun nedeni de ülkemizde restorasyon bilincinin yerleşmemesi ve restorasyonun herhangi mimari proje gibi algılanmasından kaynaklanmaktadır. Yasal olarak yapılan aykırı uygulamalara ağır müeyyideler getirilmesi eserdeki kaybolan verilerin telafisi için bir çözüm değildir. bu nedenle örneğin, uygulama aşamasında da sağlanacak danışmanlık hizmetlerinin bir an önce alınması zorunluluğu getirilmelidir.

Yapılan her yanlış restorasyon bilinmelidir ki, o yapıya geri dönüşü imkansız kayıplara neden olmaktadır. Bu anlamda tarihi eserlere bilinçsiz restorasyonlarla verilen zararlar, yılların verdiği tahribattan çok daha fazladır. Restorasyonu gündeme gelmiş bir eserin ne anlam ifade ettiği, önemi ve ülke kültür ve sanatına katkısı öncelikle ihaleyi alan işverenlere ve o uygulayıcı ustalara anlatılmalı, yapılacak çalışmalar ilgili meslek gruplarından alınacak katkı ve hizmetlerle gerçekleştirilmelidir.

Kimi uzmanlara göre çok geniş anlam ve çeşitler içeren restorasyon mimari anlamda kabaca ; yapıların geçmişten gelen mimari ve estetik özellikleri değiştirilmeden mevcudiyetini sürdürebilmek amacıyla statik anlamda yapılması gereken müdahale ve onarımlar olarak kabul edilmektedir. Bugün, çevremizde yapılan restorasyonlara bakıldığında pek çoğunda ne yazık ki o eski hava ve nostaljiyi, inşa edildiği dönemin ruhunu hissetmek imkansızdır. Birçok yapı adeta

sabun kalıbı gibi yenilenmekte, bununla birlikte tarihi eserin bulunduğu çevre ve kent kültürüne ciddi zararlar verilmektedir. Özellikle bütün taş yapıların dış cephelerinde, sanki hakkında alınmış bir kanun varmış gibi uygulanan kırmızı derz dolgusu pek sevilmeekte, restorasyon sonucu tek tip eski eserler ortaya çıkarılmaktadır. Tam anlamıyla “kaş yaparken göz çıkarılmaktadır.”

KAYNAKLAR

1. Adalya V. (2001-2002) Leyla YILMAZ: Antalya Ahi Kızı Bir Selçuklu Binasının Osmanlı Devrinde Yeniden Kullanımı
2. Antalya Müzesi
3. Bilimsel Makaleler
4. BOA. TD. No:166, s.588
5. BOA, MAD. , No:617, s.270
6. Erten, Antalya Livası Tarihi, ss. 54-55
7. Eski Eser ve Anıtların Korunmasında Halkın Eğitimi Doç. Dr. Haşim KARPUZ
8. Mimar ve Mühendisler Odası
9. Sanat Tarihi Dergisi XV/2
- 10.TKGM. KK. , No:567, vr.10/b
- 11.Türkiye’de Vakıf Abideleri ve Eski Eserler,1, ss.540-541 Vakıflar Bölge Müdürlüğü

ÜRETİMİN İÇİNDEN EĞİTİM: KÖY ENSTİTÜLERİ

Cennet Merve ASA

12.Sınıf Öğrencisi

ÖZET

Hayatın içinden, hayata dair yaparak yaşayarak birçok şey öğreten bağcılıktan arıcılığa, marangozluktan demirciliğe, ilime kısacası insanlığa insanlığı öğreten, köyün sorunlarını ortaya koyan bir nesil yetiştirmeyi amaçlayan köy enstitüleri; Cumhuriyetin ilk yıllarında eğitim alanındaki gerçekleştirdiği en önemli uygulamadır. Köy enstitüleri önceleri okuryazar gençlerden geçici öğretmenlerle başlamış, sonrasında 1937'de eğitim kursları açılmış daha sonra açılan kurslar yerini Köy Enstitülerine bırakmıştır. Amacı kırsal alanda verilen eğitimde sadece öğretmen değil her türlü yönden hizmet edebilecek çalışan yetiştirilmesini amaçlamıştır. Öğrencilerin dersleri yaparak, yaşayarak uygulamalı etkinliklerdir. Bu sayede öğrenciler hayata hazırlanmıştır. Köy Enstitüleri köydeki sorunların dile getirilmesine aracılık etmiştir. Adeta köylünün sesidir. Bu çalışmada Köy Enstitüleri'nin kuruluşu, amaçları üzerinde durulmuştur.

Anahtar Kelimeler: Kırsal alan, öğretmen, enstitü, eğitim, üretim

Abstract

Village institutes aiming to raise a qualified generation that teaches life through life, about life, teaching many things from viticulture to beekeeping, carpentry, blacksmithing, science, in short teaching the reality to people, and providing solutions to the problems of the village, is the most important application in the field of education in the first years of the Republic. First of all, it started with temporary teachers from literate youth, then training courses were opened in 1937, and finally opened institutions were replaced by village institutes. it is aimed to

train not only teachers but also people who can serve in all aspects via the training given in rural areas. In this way, students are prepared for life. Village Institutes mediated to talk about the problems in the village. It has almost become the voice of the peasant. Then, Why didn't the village institutes become permanent? In this study, the establishment, objectives and processes of the Village Institutes were emphasized.

Key Words: Rural Area, Teacher, Institute, Education, Production

GİRİŞ

Hayatın içinden, hayata dair yaparak yaşayarak birçok şey öğreten bağıcılıktan arıcılığa, marangozluktan demirciliğe, ilime kısacası insanlığa insanlığı öğreten, köyün sorunlarını ortaya koyan bir nesil yetiştirmeyi amaçlayan köy enstitüleri; Cumhuriyetin ilk yıllarında eğitim alanında gerçekleştirilen en önemli uygulamadır.

17 Nisan 1940'da kabul edilen Köy Enstitüleri köy halkının kendi kendisini kalkındırmasını hedeflemektedir. Cumhuriyetin ilk yıllarında 17 milyon Türkiye Cumhuriyeti nüfusunun 13 milyonu kırsal alanlarda yaşamaktadır ve eğitim seviyesi düşüktür. Ancak ülkeyi çağdaş medeniyetlere ulaştıracak bir kurum olmalıdır bunun en temel aracı eğitimidir. Milleti gerçek medeniyet seviyelerine ulaştıracak eğitimidir. Atatürk toplumun temelinde köylü olduğunu vurgulayarak toplumun asıl sahibinin köylüler olduğunu dile getirmiştir. Ancak köylülerin eğitim ve öğretimden yoksun bırakıldıklarını söylemiştir.

Köy Enstitüleri kalkınmanın eğitimle başlayacağını dikkat çekmektedir. Eğitimde sürekliliği sağlar ve öğrenci merkezlidir. Öğrencilere çok yönlü uygulamalı eğitim vermiştir. Sadece köy öğretmeni yetirmemiştir çünkü amaç çok yönlü bir insan yetiştirmektir. Köylerde sağlık ve tarım alanında da eleman yetiştirmiştir. Köylerde kurulan okulların sayısı zaman içerisinde yirmi bire

ulaşmıştır. Kurulmasında dönemin Milli Eğitim Bakanı Hasan Ali Yücel ve İlköğretim Genel Müdürü İsmail Hakkı Tonguç'un payı büyüktür. Köy Enstitüleri Türk'ün aydınlanmasını sağlamıştır ve geçmişten günümüze en önemli sorunlardan eğitime bir çaredir.

1. KÖY ENSTİTÜLERİNİN KURULUŞU

Köyün kalkınmasına önderlik edecek becerilerle donatılmış, bilgiyi iş içinde kullanabilen öğretmenler yetiştirmek için çaba sarf edilmiştir. Atatürk'ün 'Köylü milletin efendisidir.' sözü doğrultusunda 1930'lu yıllarda çalışmalar başlamıştır. Ancak açılacak olan enstitülerde öğretmen bulmak bir sorundur. Çözümü ise kendi içerisinde çıkarmak olmuştur. İlk olarak askerliğini yapmış okuryazar gençler geçici öğretmen olarak göreve getirilmiştir. Sonrasında 1937'de eğitim kursları açılmıştır. İlk örneği Eskişehir Çifteler Devlet Çiftliği'nde kurulmuştur. Bu kurslar zaman içerisinde başka yerlerde de açılmıştır. Köy Eğitim Kanunu ile köye yönelik nitelikli öğretmen yetiştirmek için köy öğretmen okullarının açılması kararlaştırılmıştır. Bu durumda Eğitim Kursları Köy Öğretmen Okuluna dönüştürülmüştür. Köy Enstitülerinin denemesi niteliğindedir. Bu çalışmalar Atatürk'ün ölümünden sonra Hasan Ali Yücel tarafından yürütülmüştür. 1939'da Köy Öğretmen Okullarının sayısı dörde çıkarılmıştır. Bu zaman içerisinde 1. Eğitim Şurası toplanmıştır. Burada köylüye ve onun eğitimine yönelik kararlar alınmıştır. Karara göre köyde verilen eğitimde yalnızca okuryazar olmasını sağlayan aydın nitelikte öğretmen değil her türlü yönden çalışan yetiştirilmesi amaçlanmıştır. Açılan kurumlar yerini Köy Enstitüleri adını vermiştir. Sonraki zamanlarda öğretmen yetiştirmek amacıyla Ankara Hasanoğlan'da Yüksek Köy Enstitüleri kuruldu. 1949 yılına kadar enstitü sayısı yirmi bir'e ulaşmıştır. Eğitim yerleri bir yandan üretim yapabilecekleri alanlardan oluşmaktadır. Bu nedenle çok yönlü insanlar yetiştirilmiştir. Yetiştirilen öğrenciler Köy Okullarına atanmıştır. Ancak Köy Enstitülerine karşı

olan siyasi parti çeşitli eleştirilerde bulunmuştur. Bu sorun eğitimde aksaklıklar oluşmasına neden olmuştur. Görevlendirilen öğretmenler görevden alınmaya başlanmıştır. Hükümet bu durumdan etkilenmiş enstitüye olan görüşlerini değiştirmiştir. Siyasi durum Köy Enstitülerinin kapatılacağını göstermektedir. Yapılan değişikliklerle enstitü aslını kaybederek,1954 yılında varlığına son verilmiştir.



(www.hurriyet.com.tr/amp/kelebek/keyif/koy-enstitüleri-konusunda-yazilmis-en-iyi-10-kitap-40017541 sitesinden alınmıştır)

2. KÖY ENSTİTÜLERİNİN KURULUŞ AMACI

Öncelikli amacı köye ve köylüye hizmet etmektir. Çıkış noktası halkın içinde bulunduğu olumsuz durumdur. Özellikle halkın eğitim konusunda yetersiz kaldığı görülmüştür. Köy ve köylü geri kalmış durumdadır. Köylerde okul sayısı kentlerdeki okul sayısına göre çok azdır. Gönderilen öğretmenler köylerde görev yapmaya ayak uyduramamıştır. Köy gelişmediği için sağlık alanında da geri plandadır. Üretim ilkel yöntemle yapılmaktadır. Köylünün canlılığı için köylü

içten canlandırılmalıdır. Köy Enstitüleri ile öğretmen, tarım ve sağlık çalışan ihtiyaçlarına çare olacaktır. Asıl hedefi köylüye ulaşabilmektir.

SONUÇ

Köy Enstitüleri köye öğretmen, sağlık ve tarım elamanı yetiştirmek amacıyla 17 Nisan 1940 yılında köylerde uygulanmaya açılmıştır. Bu kurumlar çoğunlukla elverişli üretimin yapılabileceği alanlara kurulmuştur. Kız erkek ilköğretimi bitiren becerikli köy çocukları alınmıştır. Enstitü öğrencilere işler sayesinde hitap etmektedir. Bu kurumların programında dersler üç grupta verilmiştir. Tarım ders ve çalışmaları, kültür dersleri son olarak teknik ders çalışmaları alan öğrenciler eğitimlerini doğayla iç içe tamamlamışlardır. Öğrencilere ezberci eğitime karşı bilgi, somut olarak işle öğretilmiştir. Bu sayede öğrenciler hayata hazırlanmış, sorumluluk sahibi olmuş ve kendine olan güven duyguları gelişmiştir. İşte Köy Enstitüleri kalkınmanın eğitim ile başlayacağını, çağdaşlaşmayı hedeflediğini bize göstermiştir.

KAYNAKÇA

Baltacıoğlu, İsmayıl H.(1935b),'Köy Eğitmen ve Öğretmenleri',Yeni Adam,3 Ağustos 1939,s..16-17

Necdet Aysal,'Anadolu' da Aydınlanma Hareketinin Doğuşu: Köy Enstitüleri' , Ankara Üniversitesi Türk İnkılap Tarihi Enstitüsü Atatürk Yolu Dergisi, (Mayıs-Kasım 2005), s.268

Uluslararası Toplum Araştırmaları Dergisi,VI,S.10, Konya (Haziran-2016,s.302)

<https://www.biyografi.net.tr-ismai-hakki-tonguc-kimdir/> E.T.6.7.2017

"Köy Enstitüleri İle İlköğretim Okulları Birleştirildi', Yıl.29, No . 105 96, (28 Ocak 1954), s.7.

MARMARAY:

**DEMİR İPEK YOLU’NUN AŞIL TENDONU
(EKÜMENOPOLİS)**

Kübra BEKKİ

12.Sınıf Öğrencisi

ÖZET

Marmaray! Bir ülkenin sadece kentsel ulaşım için uygulamaya konulan projesi mi? Yoksa “Yol Medeniyettir” sözünden hareketle çok daha fazlası mı?

İnsanoğlunun bir yeri benimseyip yerleşme duygusu ile hareket etmesindeki ana etkenler; yaşamaya elverişli iklim koşulları, hayatın vazgeçilmez sıvısı olan su kaynaklarına yakınlık, etkileşimin önemli unsuru ulaşım aksında olmasıdır. Marmaray; 153 yıllık bir rüyanın ete kemiğe bürünmüş halidir. Avrupa ile Asya kıtasının bağlantı noktasında yer alarak Süveyş Kanalı, Panama Kanalı, Manş Tüneli gibi insan eli ile doğanın yeniden şekillendirilmesi, oyunun kurallarının değiştirilmesidir.

Londra’dan Pekin’e uzanan hatta Doğu – Batı, Asya – Avrupa arasında hayata dair her şeyin (tarihi / kültürel / ekonomik / siyasi / teknolojik ...) taşınacağı İpek yolunun demirden atlar ile yeniden dirildiği değişim ve dönüşümün aşıl tendonudur.

Kuşak Yol projesinin en hassas noktalarından biri olarak da düşünülen Marmaray, İstanbul, Türkiye hatta Dünya için önemli bir proje olarak görülmektedir. Kültürler arasında etkileşimi hızlandıracak bir diyalog yolu olması, ekonomik zenginliğin / refahın paylaşılması ticaretin canlanması ile terörün panzehiri olarak düşünülmektedir. Madalyonun diğer yüzünde ise, Marmaray özelinde Demir ipek yoluna dair çekinceler de bulunmaktadır. Doğal,

tarihi, biyolojik çevrede olabilecek zararlar, bulaşıcı hastalık ya da terör gruplarının yayılma yolu olarak kullanılma riski, geçtiği güzergâhlarda Chinatown sendromuna yol açma ihtimali de yoğun olarak tartışılmaktadır.

Kültürler arası anlaşmazlıları giderip toplumları birbirlerine yakınlaştıracak bir zeytin dalı ya da Pandora'nın kutusunun açılmasına neden olacak ilk kıvılcım! Nereden ve nasıl baktığınıza - beklentilerinize göre değişen asrın projesi Demir İpek Yolu'ndaki gerdanlıktır Marmaray...

Anahtar Kelimeler: Marmaray, Abdülmecit, Demir İpek Yolu, Kuşak Yol Projesi

Abstract

Marmaray !

Is it the project of the country implemented only for urban transport? Or is it much more based on that motto 'Road is Civilization'? The main factors that human beings adopt and act with a sense of settlement; Climatic conditions suitable for living, proximity to water sources which are indispensable fluid of life, are important elements of interaction. Marmaray, the dream dating back 153 years, become the reality. Re-shaping of nature by the human hand, such as the Suez Canal, Panama Canal, Channel Tunnel, taking place at the junction point of Europe and Asia continent, it is changing the rules of the game.

It is the achilles tendon of the change and transformation of the Silk Road resurging with the form of iron horses, which is everything in life (historical / cultural / economic / political / technological ...) between East - West, Asia - Europe moved from London to Beijing.

Marmaray considered as one of the most sensitive point of Generation Road project is also seen as an important project for İstanbul, Turkey even for the

World. The fact that it is a way to accelerate the interaction between cultures that economic wealth / welfare is shared with the revival of trade is considered as the antidote of terror. On the other side of the coin, there are also reservations about the Iron Silk Road, Marmaray. The possibility of causing harm to Chinatown syndrome in the natural, historical, biological environment, infectious disease and the risk of being used as a means of spreading terror groups are propagation is discussed intensively.

It may be the first spark that will lead to the opening Pandora's box or an olive branch that will eliminate intercultural disputes and bring societies closer together!

The way you look and how you look - according to your expectations, Marmaray is the project of the century that is a necklace on the Iron Silk road...

Key Words: Marmaray, Abdülmecit, Iron Silk Road, Generation Road Project

GİRİŞ

İstanbul; İki yaka, iki kültür, iki farklı dünya arasında bir köprüdür. Asya ile Avrupa, doğu ile batı, İslam ile Hristiyan dünyasının birbirlerine en çok yaklaştığı yerdir. Bu misyonu da zaman ve devletler değişse de değişmeyen ve değişmeyecek olarak kalacak olandır.

İmparatorluğun en uzun yüzyılı olarak adlandırılan dönemi yaşayan Osmanlı Devleti, İmparatorluğun dağılma ve çözülme sürecini yaşamaktaydı. Kurtuluşu batı denem Avrupalı tarzda yeniliklerde aramaya başlamıştı. Dönemin popüler aracı tren ve dolayısı ile demir yoluydu. Merkezi İstanbul olan ve imparatorluk içinde bir baştan bir başa kat edecek ulaşım damarları sayesinde askeri ve ekonomik birçok fayda sağlanacaktı. Ulaşım Osmanlı Devleti'nin en büyük sorunu hatta her sorunun kaynağıydı da... Öyle ki ulaşım, Anadolu'daki

buğdayı İstanbul'a getiremeyip ABD ve Kanada'dan buğday ithal etmek zorunda kalan bir ülke gerçeği*.

Osman Devletinde, “Medeniyet ışığının penceresi” olarak görülen yolun önemini, Liverpool – Manchester demiryolunun büyük boy resmini asıp gıpta ile bakan Abdülmecit başta olmak üzere birçok devlet adamında görmekteyiz. Bundan sonra ulaşım ağının özellikle demiryolunun gelişmesi için büyük özverilerde bulunulmuştur.1856'da İzmir – Aydın arasındaki 130 kilometrelik demiryolu ile başlayan serüvende 2016'da demiryolu 10.131 km'ye, karayolu 242.590 kilometreye ulaşmıştır†. 2023 vizyonunda ise demiryolu hattının 25.000 kilometreye çıkması hedeflenmektedir‡.

Marmaray'ın ayak sesleri olarak nitelendirebileceğimiz, İlk köprü'nün 6. Yüzyılda I. Justinianus döneminde Haliç üzerinde “Ahios Khalinikos Köprüsü” ile başlayan serüven, II. Mehmet /FSM) İstanbul'un fethi esnasına fiçilerden yüzer bir köprü yapımı ile devam etmiştir. II. Beyazıt döneminde Leonardo da Vinci Haliç üzerine bir köprü çizmiş, İtalyan Mimar Michelangelo İstanbul'a köprü çizimi için davet edilmiş fakat kabul etmemiştir. İlk kalıcı köprü II. Mahmut zamanında 1836'da Hayratiye köprüsü adı altında (Azapkapı- Unkapanı) yapılmıştır. İlk modern köprü 1845 yılında Abdülmecit döneminde Galata Köprüsü adı altında hizmete girmiştir. Tüp geçit ile geçimi ile ilgili dönemin yüzyılı projesi olan Bağdat Demiryolu Projesinin (Avrupa'yı zengin petrol yataklarının bulunduğu Basra Körfezine bağlama...) aşıl tendonu olacak olan Üsküdar – Sarayburmu arasındaki Tünel'i Bahri (Deniz Tüneli) her dönem sarayın başlıca projeleri arasında olmuştur§.

* Hayalden Gerçeğe Bir İstanbul Öyküsü Marmaray, Gama Holding, İstanbul, Ekim 2014, s.12

† http://www.tuik.gov.tr/PreTablo.do?alt_id=1051 15.10.2017 11.51

‡ <http://www.rayhaber.com/2014/03/demiryolu-hat-uzunlugu-25-bin-kmye-cikacak/> 15.10.2017 11.51

§ Hayalden Gerçeğe Bir İstanbul Öyküsü Marmaray, Gama Holding, İstanbul, Ekim 2014, s.18

Cumhuriyet döneminde özellikle demiryolu ağında önemli bir mesafe kat edilmiştir. İstanbul özelinde en önemli ulaşım yatırımı 1973 yılında açılan Boğaziçi köprüsü, 1988 yılında Fatih Sultan Mehmet köprüsü, 2013 yılında Marmaray, 2016 yılında Yavuz Sultan Selim köprüsü, 2017 yılında Avrasya tüneline devreye alınmıştır; **

MATERYAL VE METOT

Marmaray projesi ayrıntılı bir şekilde ele alan bu araştırma nitel bir araştırmadır.

Nitel araştırma, gözlem, görüşme ve döküman analizi gibi nitel veri toplama araçlarının kullanıldığı, algı ve olayların doğal seyri içerisinde gerçekçi ve bir bütün olarak ortaya konmasını amaçlayan bir sürecin izlendiği araştırmadır.***

MARMARAY'IN YAPIM AŞAMASI

1987 yılında ana hatlarıyla belirlenmiş olan proje ile ilgili olarak daha detaylı etüt ve çalışmalar 1998 yılında tamamlanmıştır. 2002 yılında ihale edilen projeye ağustos 2004'de başlanmış, finansal sorunlar ve arkeolojik buluntular nedeni ile proje takvimi uzamıştır. 76 kmlik güzergah Avrupa yakasında Halkalıda başlayıp Asya yakasında Gebze ilçesinde İstanbul'un iki yakası yanında Doğu ve Batıyı, Asya ile Avrupa'yı da birbirine bağlamaktadır.

Zemin araştırma çalışmaları için Marmaray güzergâhında 6570 m. sondaj yapılmıştır. Bu kapsamda deniz tabanı jeolojisi için toplam 49 adet, 1750 metre sondaj gerçekleştirilmiştir Sıvılaşma riskine karşı, batırma tüp tünel elemanları yerine yerleştirilmeden önce, tünel tabanının altında, boyu 4 - 10 metre arasında

** "İstanbul Boğazı Karayolu Boğaz Tüp Geçiş Projesi Avrasya Tüneli", TC Ulaştırma Denizcilik ve Haberleşme Bakanlığı, AYG M Bilgi Notları, Ankara, 2017

*** Yıldırım, A. ve Şimşek H. 2013. Sosyal Bilimlerde Nitel Araştırma Yöntemleri. Ankara, Seçkin Yayıncılık

değişen basınçlı çimento enjeksiyonu kolonları imal edilmiştir. Batırma tûp tûnel hattı boyunca, derinliđi 26 m. ve 47 m. arasında deđişen deniz tabanının altında yaklaşık 12 - 14 metre yüksekliđinde bir hendek açılmıştır. Açılan hendeđe hazırlanan tûp tûnel elemanları yüzdürülerek getirilmiş ve GPS ve Sonar gibi ölçüm ekipmanları ile hazırlanan hendeđe indirilmiştir.

Marmaray sadece tûp tûnelden oluşmamaktadır batırma tûp tûnel dışında delme tûnel yöntemi de kullanıldı. Bu yöntemlerin hangisinin ne zaman kullanılacağını özelliklerine göre belirlendi. Tûnelin derinliđi az ve kaya tabakasının yumuşak olduđu bölümlerde yumuşak zemin tûnel açma makinesi veya aç-kapa tûnel tekniđi, geniş ve derin alanlarda delme-patlama ve galeri açma makineleri kullanıldı. Tûnel açma makineleri kullanılarak kayada açılan delme tûnel, batırma tûnele bağlandı. Her yönde bir tûnel ve bu tûnelin her birinde bir demiryolu hattı bulunmaktadır. Yapımı sırasında birbirlerini minimum düzeyde etkilemeleri için tûnelin arasında mesafe bırakılmış ve acil bir durumda paralel tûnele geçiş imkânı sağlanabilmesi için sık aralıklarla kısa bağlantı tûneli yapılmıştır. Su yüzeyinden 60 metre derinlikte, 8,6 m. yüksekliđinde ve 15,3 m. genişliđinde 1 gidiş ve 1 geliş olmak üzere 2 hattan oluşan 11 adet Batırma Tûnel Birimi olarak inşaat bitirilmiştir.

EKÜMENOPOLİS OLMA YOLUNDAKİ İSTANBUL VE MARMARAY'IN ÖNEMİ

Ekümenopolis, 1967 yılında Yunanlı şehir plancısı Constantinos Doxiadis tarafından ortaya atılan, günümüzün kentleşme ve nüfus artışı hızları göz önüne alındığında, gelecekte dünyadaki bütün kentlerinin ve megapollerin kuşaklar halinde birbirleriyle birleşeceği ve tek bir şehir oluşturacağı fikrine dayanır.

Ekümenopolis olma yolunda ilerleyen İstanbul, bireylerin ve yüklerin transferinde Marmaray Tûneli, Avrasya Tûneli, 15 Temmuz Demokrasi Köprüsü,

Fatih Sultan Mehmet Köprüsü, Yavuz Sultan Selim Köprüleri ile Demir İpek Yolunda Hub konumunda bulunmaktadır.

Marmaray;

- a. Avrupa ile Asya'yı demiryolu ile birbirine bağlayarak Asya ve Avrupa yakaları arasında yüksek kapasiteli toplu taşıma imkanı sağlamak,
- b. İstanbul kent trafiğinin güvenilir, hızlı ve konforlu bir toplu taşıma sistemleri ile donatılarak seyahat edilebilmesini sağlamak,
- c. İstanbul trafik sorununa kalıcı bir çözüm sağlandığı gibi. Yolculuk süreleri kısaltılarak bireysel ve kamusal bazda ekonomik kazanımlar elde etmek,
- d. Motorlu taşıt sayısının kullanımının azaltılması ile çevreye duyarlı, küresel ısınmayı önleme çalışmalarını desteklemek,
- e. İstanbul'un tarihi merkezlerine kolay, rahat ve çabuk ulaşım sağlayarak araç sayısının azaltılarak tarihi ve kültürel çevrenin korunmasına katkı sağlamak,
- f. İş ve kültür merkezlerine ulaşımı kolaylaştırarak kentin değişik noktalarını birbirlerine yaklaştırarak ve kentin ekonomik yaşamına da canlılık katmak,
- g. Mevcut Boğaz köprülerindeki trafik yükünü hafifletmek,
- h. Haydarpaşa ve Sirkeci gar binalarının işlevsiz kılınmaları nedeniyle bu yapıların kent belleğindeki yerleri ve temel işlevlerinin ortadan kaldırılması, yerel ve merkezi yönetimin bu yapıları ve çevrelerindeki kamusal alanları büyük ölçekli sermaye yatırımları için değerlendirecek olması, özelleştirmeye açık hale gelmeleri sayesinde yerel, bölgesel ve küresel bazda önemli görevler üstlenmektedir.

MARMARAY VE İPEK YOLU

Kıtaları, kültürleri, ekonomileri birleştirmeyi hedefleyen İpek yolu projesinin aşıl tendonu olarak lanse edilen Marmaray, THY yollarının havacılık sektöründe yapmış olduğu başarıyı TCDD vasıtası ile demiryolu sektöründe de başararak İstanbul'u ekümünepolis bir şehir haline getirmektedir. İnsan ve malzeme akışında en hızlı ve en kısa mesafeyi oluşturacak Türkiye'yi bölgesel bir devlet olmaktan çıkarıp küresel bir güç haline getirmektedir. Geniş ulaşım hatları, gümrük kapıları, enerji koridorları ve doğalgaz boru hatları ile ipek yolu vizyonunu insan, malzeme (mamul mal), doğalgaz, petrol vb birimin sevkinde etkin rol almaktır.

Projeyi sekteye uğratacak, iki başı kesik köprü haline getirecek engeller ise Türkiye'nin Marmaray'ın bağlantı hatları ve ülke içindeki demiryollarını tamamlayamaması ve çevre ülkelerin ulaşım alanında yapacağı hamlelerdir. Bu alanda en büyük rakibi Rusya, RDJ (Rusya Demiryolları) vasıtası ile ikili ya da bölgesel anlaşmalar yaparak Çin'i ve Asya'yı alternatif rotalar (Trans Sibirya Demiryolu) ile Avrupa'ya entegre etme çalışmalarıdır. Hem Türkiye ve Çin'in bölgede istediği tonda hamle yapmasını engellendiği gibi hem de oluşacak ekonomik kazançtan en büyük dilimi alma hesabında bulunmasıdır. Avrupa'nın uygulamaya çalıştığı TRACACE projesi ise Rusya, İran ve Türkiye'yi pasif konuma getirmek üzerine kuruludur. Dışlayıcı proje yeterli destek bulamaması ve Avrupa Birliği'nin ortak karar alamaması nedeni ile hezimete uğramıştır^{††}.

SONUÇ

Marmaray; şehir içi bir ulaşım ağı olmaktan öte kıtaları ve ülkeleri birbirine bağlamak gibi sembolik bir anlamda içermektedir. Demir İpek Yolu, Kuşak Yolu,

^{††} <https://www.dunya.com/kose-yazisi/demir-ipek-yolu-bir-yuzyil-projesinin-temeli-olabilir-mi/17292> 04.12.2017. 23.37

Kervansaray Projesi, Diyalog Yolu gibi isimler olsa da, ülkelere ya da ittifaklara göre anlamı ve misyonu deęişse de 2000 yıllık maziye sahip bir insanlık ilk iletişim halinin yeniden doğmasıdır.

Ortak çıkar, refahın paylaşımı, farklılıkların zenginlik olarak görülmesi öğelerini barındırarak geçtięi her güzergaha huzur ve mutluluęu getirip terörün panzehiri olma şansı bulunduęu gibi... çıkar çatışmalarını, ayrılıkları körükleyip bölgeyi zehirlemesinden korkulan yeni bir huzursuzluk kaynaęı olma ihtimalinin yüksek olmasıdır.

Huzurun ya da kavganın sebebi olma potansiyelini barındırsa da İpekyolu (Marmaray) özelde Asya'da genelde ise tüm dünyada gücün kartlarının yeniden dağıtımını sağlayabilecek stratejik bir ulaşım hamlesidir.

KAYNAKÇA

Beykoz Lojistik Meslek Yüksek Okulu. (2014). Lojistik Sektörü "Sosyal Medya Araştırması", İstanbul

Çalışkan, Ç. İstanbul ve Büyük Ulaşım Projeleri Raporu

DLH. (2011). Marmaray (İstasyon Yapıları ve Tasarım kriterleri)

Demiryolu Sektörü. (2017). Ulaşan ve Erişen Türkiye, S.179

Evren, G. (2016) Demiryollarımız İçin Yapılanlar ve sonuçları, İTÜ Vakıf Dergisi, S.73, İstanbul

Gama Holding. (2014). Hayalden Gerçeğe Bir İstanbul Öyküsü Marmaray, S.8, İstanbul

ÖzgünCE. (2011). Marmaray Projesi / Yenikapı, S.10, İstanbul

Sarayburnu – Üsküdar arasını Tüp Geçitle Bağlaması Planlanan Ve Fransız Demiryolu Mühendislerinden S. Preault Tarafından Sultan Abdülhamit’e Sunulan deniz Altı Çelik Tünel Projesi”

TC Ulaştırma Denizcilik ve Haberleşme Bakanlığı, AYGEM Bilgi Notları. (2017) “İstanbul Boğazı Karayolu Boğaz Tüp Geçiş Projesi Avrasya Tüneli” Ankara

Yıldız Teknik Üniversitesi. İnşaat mühendisliği Bölümü AR&GE Bölümü Yayınları. (2011). Tünel Dersi, İstanbul

Murat Yülek (2013, 12 Ağustos). Demir İpek yolu Bir Yüzyılın Projesi Olabilir mi? Dünya. Erişim Adresi: <https://www.dunya.com/kose-yazisi/demir-ipek-yolu-bir-yuzyil-projesinin-temeli-olabilir-mi/17292> 04.12.2017. 23.37

Ray Haber (2014, 3 Haziran). Demiryolu Hat Uzunluğu 25.000 km’ye çıkacak, Erişim Adresi: <http://www.rayhaber.com/2014/03/demiryolu-hat-uzunlugu-25-bin-kmye-cikacak/> 15.10.2017 11.51

TUIK. http://www.tuik.gov.tr/PreTablo.do?alt_id=1051 15.10.2017 11.51

POSTMODERNİST MİMARİNİN SANATA ETKİSİ

Aleyna KAYABAL

12.Sınıf Öğrencisi

ÖZET:

Postmodernizm, son yılların en sık konuşulan, üzerinde en çok tartışılan ve doğrusu pek çok yazarın üzerinde hâlâ görüş birliğine varamadığı bir akım. Bu denli gündemde olmasının ve yaşamın her alanına ilişkin söz söylemesinin sonucunda, bir yandan tartışıldığı alan genişlerken diğer yandan eleştiri oklarını da üzerine çekmektedir. Günümüzde, felsefede, sosyolojide, siyasette, sanatta, mimaride ve onunla bağlantılı olarak kentleşmede postmodernizm tartışmaları yürütülmektedir.

Bu yazının konusu, postmodern akımın tüm bu disiplinler üzerinde oluşturduğu etki değildir. Burada, öncelikle postmodernizmin modernizme eleştirisi ve kentleşme alanındaki etkilerin sanata etkileri üzerinde durulacaktır.

Anahtar Kelimeler: postmodernizm, kent, mimari, sanat, modernizm, kentleşme.

Abstract

Postmodernism is recently one of the most frequently spoken and indeed the most debated kind of movement in which many authors failed to agree on. As a result of the fact that it is on the agenda and talking about every aspect of life, the field on which it is discussed expands, while it draws on the arrows of criticism. Today, debates on postmodernism in philosophy, sociology, politics, art, architecture and related to urbanization are carried on. The subject of this article is not the effect of postmodern flow on all these

disciplines. Here, firstly, the criticism of postmodernism on modernism and the effects of urbanization on art will be emphasized.

Key Words: Postmodernism, City, Architecture, Art, Modernism, Urbanization

GİRİŞ

Sanatın tüm dallarında, felsefe ve kültür alanlarında, modernizme tepki olarak ortaya çıkan postmodernizm, kentleşme ve mimarlık alanlarında da modern kente tepki duymaktadır. Bu akımın tepki duyduğu kent nasıl bir mekândır? Sanırım bu tepkiyi daha iyi anlayabilmek için önce bu sorunun yanıtlanması yarar var.

Modernizmin Kenti

Modernizmin ortaya çıkışı ve gelişmeye başlaması 18. yüzyıl Aydınlanmacılığına kadar götürülebilir. 19. yüzyılda, sanayi ve teknoloji alanındaki gelişmeler modernizmin önemli yapı taşlarıdır. Özellikle teknoloji alanındaki hızlı gelişim, yapı teknolojisinde betonun ve çeliğin kullanılmaya başlanması, otomobilin yaygınlaşması, dolayısıyla ulaşım ağlarının gelişmesi, modern kentin yaratılmasında belirleyici etmenler olmuştur. Tüm bunlarla birlikte, kente “hız” girmiş, kentsel dönüşümler, kentin yeni tanıştığı bu hız olgusunun etkisiyle gerçekleşmiştir. Kentin yerleşim birimleri değişmiş, eski tekil evlerin, yapıların yerini büyük apartmanlar almaya başlamış, ‘klasik’ olanlar eleştirilerek, ‘yeni’ olan benimsetilmeye çalışılmıştır. Otomobil ile birlikte kent sokakları, kaldırımlar, ana yollar, bu hızlı aracın rahatça hareket edebileceği şekilde yeniden inşâ edilmeye başlanmıştır. En önemlisi de kuşkusuz, 19. yüzyıldan itibaren kentin sınıfsal yapısının değişmeye başlamasıdır. 20. yüzyılın sanayi kenti, artık eskisinden farklı olarak, daha kozmopolit, işçilerin giderek kalabalıklaşmaya başladığı ve örgütlendiği, yaşam koşullarının bozulduğu son derece sorunlu bir kenttir. Gelişen teknolojiyle birlikte, yeni üretim kalıpları

doğmuş, üretimin ve tüketimin şekli ve boyutları değişmiş, günümüz gelişmiş toplumlarının birer “tüketim toplumu” haline gelmesinin ilk tohumları atılmıştır. Bu dönemde, kentte altyapı çalışmaları hızlanmış, gaz, elektrik, su gibi ‘modern’ unsurlar günlük yaşama girmeye başlamıştır. Kentin kalabalıklaşması, mekânsal olarak giderek büyümesi, kapitalist dizge içinde, mekânda “daha işlevsel” alanların ortaya çıkması, alınıp satılması, ortaya “rant” sorununu da çıkarmıştır. Dolayısıyla, 20. yüzyılın başındaki kentin, daha hızlı ve kalabalık, teknolojiyi yoğun olarak kullanan, büyük ve kuşkusuz eskiye göre çok daha sorunlu olduğu söylenebilir. İşte tablonun bu halde oluşu, modernizm içinde yeni arayışların ortaya çıkmasını da zorunlu kılmıştır. Bu yazıda, bunların tamamına değinmeye gerek ve olanak yok. Ancak, arayışların içinde en önemli ve etkili olanın, bugün de güncelliğini koruyan “planlama” çabası olduğu belirtilmeli. Plan düşüncesinin yaratıcısı Sovyetler Birliği olmuştur. Ekim Devrimi’yle birlikte Sovyetler’de “yaşamı değiştirmek için kenti değiştir” sloganı ortaya atılmıştır. Yani, yeni bir yaşam ve toplumsal örgütlenme için öncelikle kentlerin dönüştürülmesi gerektiği düşüncesi gündeme gelmiştir (bu düşüncenin kaynağında ise, Marx’ın kuramında önemli yer tutan, kır-kent ayrımının ortadan kaldırılması hedefi yatmaktadır: Sınıfsız toplumun sınıfsız kenti). Bu dönemde pek çok aydın (A. Kopp, Çernişevski...) Sovyet kentinin nasıl olması gerektiği yolunda kafa yormuştur. Komün evleri, komün yaşantısı düzenlenmeye çalışılmıştır. Sovyet planlamasının en temel özelliği, sistem özel mülkiyete izin vermediği için, kentte sınıfsal ayrımların bulunmayışı, herkesin benzer olanaklardan, topluluk anlayışı içinde eşit olarak yararlanabilmesiydi. Mülkiyetin olmayışı doğal olarak arazi spekülasyonunu da engelliyordu. Devrimin kente en önemli katkısı ise yukarıda da belirtildiği gibi, “plan” düşüncesinin kente sokulmasıdır. Plan 1930’larla birlikte, Amerika dahil olmak üzere çok sayıda ülke tarafından benimsenmiştir. Planlama, kente müdahaleyi, ortaklaşa yaşam alanlarının yaratılmasını ve

toplumsal özgürlüğü içeriyordu. Bu nedendir ki, yukarıda söz edilen kentsel bunalımın, hastalıkların tedavisi olarak yaygın kabul görmeye başlamıştır.

İşte, kenti daha yaşanabilir kılmaya yönelik bu modernist, bütüncül planlama anlayışı, 1960'lara kadar farklı şekillerde de olsa sürmüştür. Bu tarihten sonra, planlı, modern kent anlayışının başarısı, daha doğrusu başarısızlıkları yoğun olarak tartışılmaya başlanmıştır. Kentin sağlıksız gelişmesi, gittikçe kalabalıklaşması ve sınıfsal farklılıkların çatışmaya dönüşmesi, giderek kötüleşen yaşam koşulları, özgür iradenin kalabalık içinde gittikçe silikleşmesi, bireyin ve toplumun bunalımıyla birlikte, kentsel buhranlara da yol açmaya başlamıştır. Daha doğrusu yaklaşık yüz yıllık bir geçmişi olan çatışmaları iyice tırmandırmıştır. 1960'ların sonunda çıkan öğrenci olayları dünyayı ve kenti değiştirmeyi hedeflemiştir. Yine bu yıllar, tekelleşmenin dört nala gittiği, büyük balıkların küçükleri yuttuğu ve bir sonraki on yılda kızıyacak olan “kahraman bakkalların süpermarketlere karşı savaşlarının” da habercisi olan yıllardır. Tüm bu toplumsal savaşımın mekânı ise, boş zamanın, ikincil ilişkilerin, toplumsal, siyasal örgütlenmelerin, sınıf çatışmalarının fideliği olan kentti. İşte postmodernizm ve postmodern kent düşüncesi tam da kapitalist ilişkilerin hâkim olduğu bu modernist kentin orta yerinde yeşermiştir.

Postmodern Kent

Harvey, mimarlık ve kent tasarımı alanında postmodernizmin anlamını şöyle açıklamaktadır: “...kabaca, planlama ve gelişmenin geniş ölçekli, metropol çapında, teknolojik bakımdan rasyonel ve etkin kent planları üzerinde yoğunlaşması gerektiği konusunda ısrar eden ve bunu kesinlikle yapmacılıktan uzak bir mimari ile destekleyen modernist düşünceden bir kopuş...” Postmodernistlere göre, kentin tamamını kontrol altına alabilmek olanaksız olduğuna göre, kent tasarımı, tikellerin isteklerine, geleneklere, bireylerin birbirlerinden çok farklı düşlerine göre şekillenmelidir. Yani, genel, kapsayıcı bir

plan yerine “müşterilerin keyfini dikkate alan”, eski ve yeni olanın özgürce harmanlandığı bir kentleşme tarzı önerilmektedir. Modernistlerle postmodernistler arasındaki görüş ayrılığı, mekânı algılayış farklılıklarından kaynaklanmaktadır: “Modernistler, mekânı, toplumsal amaçlar uğruna biçimlendirecek bir şey olarak görürken, postmodernistler için mekân, belki zaman dışı ve hiçbir çıkar gözetmeyen bir güzelliğin kendi içinde bir amaç olarak elde edilmesi hedefi hariç, her şeyin üzerinde yükselen bir toplumsal amaçla zorunlu hiçbir bağı olmayan hedef ve ilkelere göre biçimlendirilecek bağımsız ve özerk bir şeydir. İşte postmodernistlerin bu mekân anlayışının, “yeni bir yaşam için, yeni bir kent yaratmak” sloganından tam anlamıyla bir sapma olduğu söylenebilir. Postmodernizme göre, büyük anlatıların sona erişiyile, bu masalların hedefledikleri toplumsal değişim de sona ermiştir. Dolayısıyla, artık bütüncül bir plan anlayışına gerek kalmamıştır. Bu savununun, “bırakınız yapsınlar”cı felsefenin kente yansımış hali olduğunu söylemek çok da yanlış olmasa gerek. Postmodernistlerin eğilimi, modern kentin, olumsuz, insanı yorucu, tüketici ve planlamaya dayanan tektipleştirici yönlerini vurgulamak yönündedir. Oysa modernizmin kenti ve şimdilerde çokça şikâyet konusu olan bütüncüllük düşüncesi, yukarıda da belirtildiği gibi, toplumsal, ekonomik ve siyasal zorunlulukların ürünüdür. Postmodernistler bu gerçeği ısrarla görmezden gelmekte, neden ve çözümler üzerine kafa yormak yerine, daha çok sonuçlar üzerinde durmaktadırlar. Modern kentler kurma çabaları, özellikle iki büyük savaş sonrası yıkıma uğrayan kentlerde ve toplumlarda, çözüm arayışlarının sonucunda belirgin olarak artmış, herkese, daha insanca yaşamanın olanakları sunulmaya çalışılmıştır. Bu çabaların ne kadar başarılı olduğu kuşkusuz tartışmalıdır. Ama postmodernistlerin iddia ettiği gibi, tamamen başarısız olduğu ve kentleri bunalıma ittiği de sanırım fazla acımasız bir yorum olacaktır.

İki savař arasında kentleřme alanında yapılanların, modernist akımın, planlama abalarının nedenlerinin kavranmasında bize yardımcı olabilecek belki de en önemli belgelerden biri Atina Anlařması'dır. 1933 yılında Atina'da Uluslararası Modern Mimari Kongresi toplanmıř -33 kentin incelenmesiyle kentleřme alanındaki sorunlar tartıřılmıř ve bazı temel ilkeler saptanmıřtır. Bu ilkeler, toplantıdan sekiz yıl sonra, 1941'de, Alman iřgâli altındaki Paris'te, Atina Anlařması bařlıęı altında yayımlanmıřtır. Önsözlerini, Le Corbusier ve Jean Giradoux'un yazdıęı bu anlařmada, iki dünya savařı arasında, kentlerin yařadıęı bunalımların, insanların mutsuzluęunun, plansızlıęın nedenlerini ve sonuçlarını irdelenmiřtir. Toplantıda üzerinde durulan bařlıca konular; konutlar, kent planlaması, kentte boř zaman yaratılması, alıřma mekânları, ulařım, tarihsel kalıt ve bu kalıtın nasıl deęerlendirileceęidir. ıkıř noktaları ise, yukarıda belirtildięi gibi, bu dönem kentinin ve kent insanının buhranıdır. Bu yazıda, Anlařma üzerinde uzun uzadıya durulmayacaktır. Önemli olan nokta, yaklaşık 70 yıl önce yapılan bir mimarlık ve kentleřme toplantısında ele alınan konuların, bugünün kent ve kentlisinin de gündeminde olmasıdır. Atina Anlařması, makineleřmenin, kapitalizmin ve 'bırakınız yapsınlar'cı felsefenin, insanları kötü kořullarda yařamaya mahkum ediřinin irdelenmesi ve özüm önerme abasıdır. Toplantıda, kentsel sorunlar ayrıntılarıyla ele alındıktan sonra, herkesin daha iyi kořullarda yařaması için planlamaya, kentsel kaynakların düzenlenmesine gereksinim olduęu sonucuna varılmıřtır. Bu sonuca varılmasında kuřkusuz, yukarıda sözü edilen Sovyet planlamasının da etkisi olmuřtur. Ancak vurgulanması gereken asıl noktanın, toplumsal iyileřtirmenin kenti deęiřtirmeden, iyileřtirmeden yapılamayacaęının ve bunun da ancak kořulları göz önünde bulunduran bir planlamayla gerçekleştirilebileceęinin anlařılmıř olduęu söylenebilir. Dolayısıyla günümüzde, post modern düřüncenin yadsıdıęı "plan" düřüncesinin zorunlulukların sonucunda ortaya ıktıęı belirtilmelidir. Kanımca bu zorunluluk

günümüzde de geçerlidir. Çünkü Atina Anlaşması'nda savunulan planlama düşüncesinin, tam anlamıyla başarıya ulaşamamasının ve benzer sorunların bugünün kentlerinin de gündeminde olmasının nedeninin planlama mantığının yanlışlığından çok, bir türlü gerçekleşmemesi ya da gerçekleştirilmemesi olduğu savunulabilir. Neden gerçekleşemediğini yine Atina Anlaşması'na başvurarak anlamaya çalışmak yararlı olacaktır. Anlaşma'da yalnızca planlamayla, 'arazi kanunlarının zorunluluğunu kabullenmekle ve bazı yapı ilkelerini benimsemekle ideal kentin yaratılamayacağı özellikle belirtilmektedir: "...arzu edilene uygun gelecek şekilde, ileriye gören, problemleri kavramış, önceden düşünülmüş ve planları hazırlanmış en iyi hayat şartlarını gerçekleştirmeye kararlı bir politik kuvvet; uzmanların, kendisi için düşünmüş olduğu şeyleri anlama, arzu etme, isteme gücüne sahip aydın bir halk; bazıları çok büyük çapta olacak işleri başlatabilmek ve yürütebilmek imkanını verecek bir ekonomik durum." Görüldüğü gibi, yaşamı değiştirecek bir kentin yaratılabilmesi için bu üç koşul bir arada bulunmalıdır ve bu gereksinim her dönemde geçerlidir. Eğer bunlar bir arada değilse -ki neden olmadıkları başka bir yazının konusu olabilir- yalnızca tüzel alandan çözüm beklentisi içinde olmak bir işe yaramayacaktır. İşte postmodernistler, bu tarihsel zorunlulukları biraz da görmezden gelmeyi tercih edip modern kentin insanı mutsuzlaştırdığı sonucundan hareketle, bu mutsuzluğun kaynağının kentsel alanda planlamanın sonucu olan "renk yoksunluğu" olduğunu savunmaktadır. Peki onların düşledikleri renklilik nasıl bir şeydir? Jacobs'un, 1945 sonrası kentsel manzarayı betimleyen şu sözleri, postmodernistlerin modernizmin kentine nasıl baktıklarını ve ne istediklerini açıklıyor: "Sözde yerini alacakları yoksul mahallelerinden daha kötü birer suç, Vandalizm ve genel toplumsal umutsuzluk odağı haline gelen sosyal konut projeleri. Gerçek bir sıkıcılık ve toplumsal kontrol harikası olan, kent yaşamının her türlü canlılığına ve hayati yerine karşı titizlikle korunmuş orta gelirliler için

konut projeleri. Ahmaklıklarını yavan bir vülgerlikle hafifleten ya da hafifletmeye çalışan lüks konut projeleri. İyi bir kitabevine tahammül edemeyen kültür merkezleri. Gezinecek başka yer bulamayan serseriler dışında herkesin gitmekten kaçındığı kamusal merkezler. Alt kentlerin standartlaşmış mağaza zinciri alışverişinin donuk taklitleri olan alışveriş merkezleri. Hiçbir yerden başlayıp herhangi bir yere gitmeyen ve kimsenin gezintiye çıkmadığı gezinti yerleri. Kentlerin bağırsaklarını deşen çevre yolları. Bu, kentleri yeniden inşa etmek olamaz. Bu kentlerin yağmalanmasıdır.”Jacobs’a ve kent ile ilgili görüşlerini bu çerçevede üzerine kuran postmodernistlere göre bu sıkıcı kent, bunaltıcı ve karmaşık planlama, insanın doğasında olan çeşitliliğe eğilimi engellemektedir. Önemli olan, kentlerde bu farklılıkların ifade edilebilmesidir. Bunu gerçekleştirebilmek için de, modernistlerin sıkıcılığından kurtulmak, dayatılan çözümlere karşı çıkmak gerekmektedir. Günümüzde ulaşılan yüksek teknoloji düzeyi, iletişim araçlarının hızlı gelişmesi, klasik ‘zaman ve mekân’ sınırlılığını ortadan kaldırmış, mekânın çeşitlendirilmesi, farklılaştırılması önündeki teknik sınırlar ortadan kalkmış, yayılmış, daha az yoğun kentsel mekânlar yaratılması, her zevke uygun ürün vermek olanaklı hale gelmiştir. Postmodern mimar, farklı müşteri gruplarıyla çok kolay iletişim kurabilir, farklı taleplere yanıt verebilir durumdadır artık. Planları reddeden, herkesin keyfine uyma peşinde olan bu anlayışın, daha çok, gelir düzeyi yüksek olan grupları tatmin ederken, yoksul ya da orta halli insanları daha da sağlıksız koşullarda yaşaması sonucunu doğurabileceği savunulabilir. Çünkü sınırsız özgürlük, her türlü farklılık talebine, toplumsal çıkarlar gözetilmeden ‘evet’ denmesi, plansızlık ve örgütsüzlük durumlarında, toplumsal çatışmaları, parçalanmaları önlemek olanaksızlaşacaktır. Kentte yaşayan çeşitli grupların, toplumsal katmanların birlikte yaşayabilmelerinin yolu, sınırları belli olmayan bir çeşitlilik, yalnızca vaadedilen bir özgürlük düşüncesine saplanıp kalmak değil; bu insanların, eşitlikçi ve demokratik bir planlama içinde,

insana yaraşır şekilde yaşamaları için gerekenlerin yapılmasıdır. Postmodernistler, kendilerini modernizme karşı tanımladıkları noktada ‘eskiye özlem’ duymaktadır. Postmodern mimarlıkta, geçmişin tarzlarına göndermeler yapma eğilimi vardır. Bugünün bunalımından kurtulmak ya da ‘yumuşak geçişlerin’ gerçekleşmesi için geçmişle kurulacak bağlantı büyük önem taşımaktadır. Çünkü geçmiş, bireysel ve toplu kimliğin, ulusal kimliğin zeminidir. Bu nedenle, geçmişin nesnelere bugünü yaşayanlar için bir anlam kaynağıdır. Geçmiş günleri yaşatmak, buhrandaki bir toplum için devamlılık duygusu yaratacağından, insanların, çürümeyle, hızlı teknolojik gelişmelerin yarattığı güvensizlikle başa çıkmasına yardımcı olacaktır. Bu eskiye dönüş özlemini Robins şöyle değerlendirmektedir: “Bu postmodern tasarım, özünde romantizmin yeni bir biçimidir. Ondokuzuncu yüzyıl romantizmi, büyük kentin zeminsiz ve yabancılaşmış yaşamına, toplum ve özgünlükle tanımlanan idealleştirilmiş bir kırsal yaşam imgesi yarattı. Yeni kentsel romantizm de, kent yaşamının gerçek çelişkilerini ve gerilimini reddeden, onun rahat, hoş ve arındırılmış bir uyarlamasını istiyor görünmektedir.”Aslında bu reddedişte, somut gerginlikleri görmezden gelerek önerilen yeni bir yaşam biçimi ve kent söz konusudur. Modern dünyada yaşayan ve onun olanaklarından yararlanan insanların elindeki almasıkları, geleneksel olanla buluşturma çabasıdır. Yani rock dinleyen, kovboy filmleri izleyen, öğlen hamburger akşam Çin yemeği yiyen ve Gotik mimari örneği bir evde, uzay gemisini andıran eşyalarla yaşayan bir “çorba insan” yaratılmaktadır. Bu, eklektik dünyanın eklektik insanıdır. Bu insanların yaşadığı kent de kuşkusuz bir “çorba kent” olacaktır. Postmodernistler bu şekilde, modernizmin evrenselleştirici güçlerinin aynılaştırıcı etkisine karşı, evrensel değerleri savunan bir insan tipinin doğacağına inanmaktadırlar.

SONUÇ

Aslında postmodernizmin diğer alanlarda olduğu gibi, mimarlık ve kentleşme alanında da elle tutulur bir şey söylemediğini, bazı sorunların varlığını saptadığını, ancak saptamakla kaldığını, gözle görülür kentsel ve toplumsal sorunlara çözüm üretmediğini, özgürlük ve demokrasi söylemlerinin ise, somut düzeyde yalnızca “söylem”den ibaret olduğunu savunmak sanırım yanlış olmayacaktır. Kentsel yaşamın bir buhran içinde olduğu söylenebilir. Ancak bunu, postmodern yöntemlerden başka şekilde tedavi etmek olanaksız mı? Robins, postmodern kentin kentsel ütopyacılık olduğunu belirtmektedir. Yazara göre doğru olan, “...kentsel modernizmin bir parçası olduğumuzu kabullenmek, modern kentin çelişki ve belirsizlikleriyle uzlaşmaktır: Modern metropol her zaman yabancılaşma ve yönünü yitirme duyguları yaratmıştır, fakat ötekilerle karşılaşma ve dayanışma için yeni olasılıklar sunmuştur.”

Robins’in uzlaşma önerisi çok tartışılır olmakla birlikte, yazarın ikinci savına katılmamak kanımca olanaksız. Çünkü, postmodernizm, kentte ve mimarlıkta, “karman çorman” bir görüntünün dışında bir şey sunmamaktadır. Modern bir kentin tam ortasına, Rönesans tarzı bir yapıyı, onu, tarihsel ve coğrafi alanından koparıp yeniden inşâ etmenin nasıl bir hedefi olabilir ki? Bu durumda sözü edilebilecek olan olsa olsa kentsel sorunlara hiçbir katkı getirmeyecek olan, seyirlik bir mimaridir. Bu tarz bir kent dokusunun yaratacağı etki ise olsa olsa, düş dünyasında yaşamının vereceği şarhoşluk duygusu olabilir. Her şarhoşluk gibi, bu da geçici olacaktır.

Kaynakça

Aslanođlu, Rana (1998), Kent, Kimlik ve Küreselleşme, Asa, Bursa.

Atina Anlaşması (1969), Çev: Ayda Yörükan, Haz: Milletlerarası Modern Mimari Kongresi, İmar ve İskan Bakanlığı Mesken Genel Müdürlüğü Sosyal Araştırma Dairesi, Ankara, s.1-111.

Bozdoğan, Sibel (1998), “Sıhhatli, Konforlu, Kullanışlı Evler: 1930’lar Mimarlığında Modernlik Söylemi”, Osmanlı’dan Cumhuriyete (Sempozyum), Tarih Vakfı Yurt Yayınları, İstanbul, s.344-352.

Bozkurt, Nejat (1988), 20. Yüzyıl Düşünce Akımları, 2. Baskı, Sarmal, İstanbul.

Bumin, Kürşat (1990), Demokrasi Arayışında Kent, Ayrıntı, İstanbul.

Harvey, David (1997), Postmodernliğin Durumu, Çev: Sungur Savran, Metis, İstanbul.

Jacobs, J. (1961), The Death and Life of Great American Cities, New York; İçinde: Harvey, a.g.e., s.93.

Liotard, Jean François (1990), Postmodern Durum, Çev: Ahmet Çiğdem, Ara, İstanbul.

Mulgan, Geoff (1995), “ Kentin Değişen Yüzü”, Yeni Zamanlar, Der: S. Hall- M. Jacques, Çev: Abdullah Yılmaz, Sarmal, İstanbul.

Robins, Kevin (1996), “ Kent Tutsakları: Post-Modern Kent de Ne Ola ki?”, Çev: Türkan Yöney, Yitik Ülke Sorunları, Kimlik ve Yer Sorunları (Derleme), Sarmal, İstanbul.

W. Murphy, John (1995), Postmodern Toplumsal Analiz ve Postmodernizm Eleştirisi, Eti, İstanbul.

BEYAZ ÖRTÜ: SARIKAMIŞ

Elif ALTIN

11.Sınıf Öğrencisi

ÖZET

Sarıkamış harekatı 22 Aralık 1914 yılında tarihe büyük bir leke şeklinde kazınmıştır. Güney cephesinde yer alan askerlerin Enver Paşanın emriyle Doğu cephesine gitmeleri ve Allahuekber Dağlarında şehit düşmeleri anlatılır. Enver Paşa'nın bu emrinde askerlerin Sarıkamış' daki zor kış şartlarına direnememeleri, kışlık kıyafet eksikliği, açlık, tifüs ve diğer hastalıklar, maddi ve manevi sıkıntılar 90.000 askerın şehit düşmesine neden olmuştur. Enver Paşa'nın emir vermiş olduğu bu plan askerlerin bir tek kurşun bile sıkamadan şehit düşmeleriyle askeri taktik hatasıyla büyük bir başarısızlıkla sonuçlanan bir askeri girişim olarak tarihe geçmiştir.

Anahtar Kelimeler: Enver Paşa, Sarıkamış, kış şartları, şehit

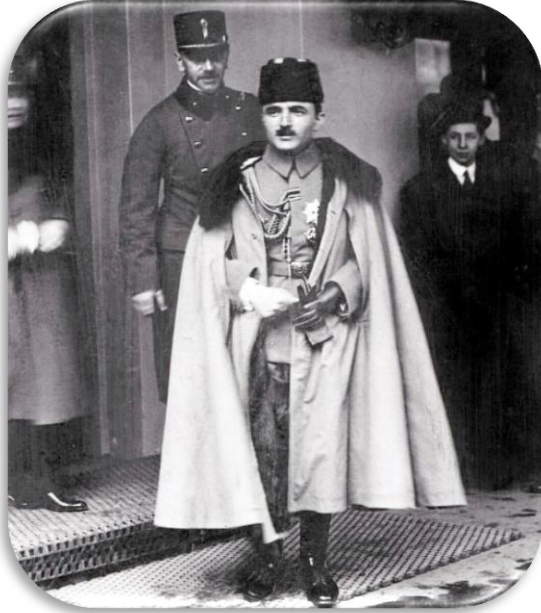
Abstract

Sarıkamış operation was engraved in history as a large stain on 22 December 1914. It is told that the soldiers on the southern front are told to go into the eastern front with the order of Enver Pasha and to be martyred in the Allahuekber mountains. Because this order of Enver Pasha, soldiers could not resist the harsh winter conditions in Sarikamis, lack of winter clothes, hunger, typhus and other diseases, material and spiritual problems caused 90.000 soldiers to be martyred. This plan, which Enver Pasha ordered, went down in history as a military operation which resulted in a great failure with a military tactical error that the soldiers being martyred without firing a single bullet. This study is a historical research of the Sarıkamış operation.

Key Words: Enver Pasha, Sarıkamış, Winter Conditions, Martyred

SARIKAMIŞ HAREKATI NEDİR?

Sarıkamuş Harekâtı (22 Aralık 1914), I. Dünya Savaşı sırasında Osmanlı İmparatorluğu ve Rus İmparatorluğu arasında Sarıkamuş'ta gerçekleşen kara çatışmalarından olup, o zamanki Osmanlı Türk ordusunun genç komuta grubu içinde yer alan Enver Paşa'nın Almanlara olan hayranlığı ve yaptığı dahiyane planına buldukları mevsim şartlarına dikkat etmek, zor ulaşım ve askerlerin herhangi bir kışlık kıyafetlerinin bulunmaması bu felakete zemin hazırlamıştır. Bölgeye gelen Türk askerleri güney cephesinden geldikleri için sert kış koşullarına uyum sağlayamadıkları için şehit düşmüşlerdir. Bu plan askeri taktik hatasıyla büyük bir başarısızlıkla sonuçlanan bir askeri girişim olarak tarihte ki yerini almıştır. Yaklaşık 90.000 insan hayatını kaybetmiş Türk tarihine de diğer savaşlardan farklı olarak eklenmiştir. Cephedeki askerin yaşadığı en büyük trajedi olan donma, tifüs ve diğer hastalıklar, kışlık kıyafet eksikliği, açlık, yağma, cephe gerisinde yaşanan maddi ve manevi sıkıntılar, Ermeni mezalimi, göç, esaret, Enver Paşa ve İttihat Terakki eleştirisi gibi etkenler bu kara günün yaşanmasında rol oynamıştır.



Şekil 1:Enver Paşa

AMACI

Komutalandırılmış Rus Ordusunu mağlup edip Bakü petrollerine sahip olmak ve Alman İmparatorluğu'nun sanayi gereksinimini karşılamak hareketin en temel amaçlarından birisidir. 1877 yılındaki 93 Harbi, Osmanlı İmparatorluğu'nun mağlubiyetiyle sonuçlanınca Batum savaş neticesi olarak Rusya'ya verilmişti. Bu vatan topraklarını geriye almak amacıyla 1914 senesi, dönemin Başkomutan vekili Enver Paşa, 19 Aralık'ta "Sarıkamış Harekatı" planlamasını kurmaylarına tanıttı. Alman kurmay heyeti ve Osmanlı, planlamayı kabul etmiştir. Başkumandan vekili Enver Paşa güçlkle, Rusları hiç ummadıkları bir yerden, Allahuekber Dağları'nı aşarak savunma hazırlayıp vurmaya, ve Kars'ı yeniden vatan topraklarına eklemeyi hedef tutmuştur.



Şekil 1.1: Sarıkamış Şehitleri

SARIKAMIŞ HAREKATI'NIN SONUÇLARI

Sarıkamış Harekatı'ndan sonra İstanbul'a geri dönen Enver Paşa, uzun bir müddet Sarıkamış hakkında hiçbir bildiri, yayın ya da haber yapılmasını yasaklayarak sansür uygulamış ve Osmanlı halkı savaş hakkında gelişen olayları ancak uzun yıllar sonucunda bilgi sahibi olabilmişlerdir. Sarıkamış mağlubiyeti,

yalnızca büyük bir ordunun yok oluşuna sebep olmakla kalmamış, doğurduğu etkilerini bugün dahi hissedebileceğimiz bir felaketler yığınınına da yol açmıştır. Yenilginin lehine bozulması üzerine Doğu Anadolu'daki Osmanlı vilayetleri işgale uğramış, işgal yıllarında bölge, çok büyük bir tahribata maruz kalmış, halktan yüzlerce hatta milyonlarca insan ya hayatını yitirmiş ya da yurdunu, evini geride bırakarak evlerinden uzak, farklı bölgelere göç etmek zorunda kalmıştır. Bu sebeplerden ötürü Sarıkamış Harekatı yakın tarihimizin en önemli olaylarından birisidir.

1918 Mart ayında Brest-Litovsk Antlaşması ile Sarıkamış ve Kars geri alınmış, fakat aynı yılın ekim ayında Mondros Mütarekesi uyarınca eski sınırlara dönmüş ve topraklar elden gitmiştir.



Şekil 1.2: Allahuekber Dağları'nda soğuk hava koşullarına direnen askerler.

KAYIPLAR

Türk Silahlı Kuvvetleri Genelkurmay Başkanlığı'nın sunduğu bilgiye göre Osmanlı kayıpları 30.000'dir. Allahuekber dağlarının 2-3 bin rakımlı geçitlerinde

sıcaklık sıfırın altında 30 dereceye kadar düşüyordu. Türk askerlerinin büyük bir kitlesi ise çölden gelmişti ve üzerlerinde bu soğuk hava koşullarına uygun olmayan yazlık üniformalar bulunmaktaydı.

Savaşın en üzücü olayı ise Osmanlı ordusu'nun zayıatlarının birçoğunun Rus ordusu ile yapılan çatışmalarda değil de dondurucu soğuk hava sebebi ile ölmesidir. Ruslar Türk ordusundan 200 subay, 700 eri esir, 20 makineli tüfekle 30 topu ganimet olarak almışlardır. Yaklaşık 500 kişi esir altına alınmıştır. Bu kişiler tahminen Kırırnda domuz çiftliğinde çalıştırılırken aç bırakılarak ölmüşlerdir.



Şekil 1.3: Sarıkamış Harekatında şehit düşen askerler.

SARIKAMIŞ HAREKATI KOMUTANLAR VE HALK GÖZÜNDEN

Sarıkamış'ta dondurucu soğuk altında askerlerimizin durumunu Kurmay Subay Şerif Bey "Sarıkamış" adlı kitabında şöyle anlatıyor:

"Yol kenarında karların içinde çömelmiş bir asker, bir yığın karı kollarıyla kucaklamış, titreyerek, feryat ederek dişleriyle kemiriyordu. Kaldırıp yola sevk etmek istedim. Beni hiç görmedi. zavallı çıldırmıştı. Bu suretle şu lanetli

buzullar içinde biz belki on bin kişiden fazla insanı bir günde karların altına bıraktık ve geçtik”^{††}

Rus Kafkas Ordusu Kurmay Başkan Vekili Dük Aleksandroviç Petroviç Sarıkamış'ta gördüklerine anılarında şöyle yer vermiş:

“İlk sırada diz çökmüş 9 kahraman. Mavzerleriyle nişan almışlar, tetiğe asılmak üzereler ama asılamamışlar... İkinci sırada cephan taşıyanlar var, sandıkları bir avuçlamışlar ki, kainattan hırslarını almak istiyor gibiler. Öylesine kaskatı kesilmişler... Ve sağ başta Binbaşı Nihat. Dimdik ayakta, başı açık, saçları beyaza boyanmış, gözleri karşıda... Allahuekber dağlarındaki son Türk müfrezesini teslim alamadım. Bizden çok evvel, Allah'larına teslim olmuşlardı.”^{§§}

Allahuekber dağları, 37 bin şehit verilerek aşıldı ve Sarıkamış kuşatıldı. Sarıkamış kuşatma harekatı aşırı soğuk ve açlık yüzünden, hedef ele geçirilemeden, 5 Ocak 1915'de sona erdi.

Osmanlı Ordusu bu dağlarda, 60 bini donma sonucu tam 78 bin şehit verdi. Rus birlikleri de bu savaşlarda 32 bin askerini kaybetti.

95 yaşında ki Budak ÇELİK, yaşadıklarını anlatırken bir mucizedeyi de fısıldıyor:”Gözümle gördüm. Tüfeği elinde donmuş bir er bulundu .Kim ne yaptıysa elindeki tüfeği alamadı.Bir yüzbaşı gelip emir verdi “Asker,ordu namına bu tüfeği hemen teslim et.”dedi .Ancak bundan sonra o mübarek donmuş askerin elinden tüfek alınabildi.”^{***}

^{††} <http://www.cavdarli.org/sarikamis-sehitleri-hikayesi.html>

^{§§ §§} <http://www.cavdarli.org/sarikamis-sehitleri-hikayesi.html>

^{***} Aylık Coğrafya Ve Keşif Dergisi basım 2001 Haziran sayısı

Kaynakça:

<http://www.cavdarli.org/sarikamis-sehitleri-hikayesi.html>

<http://www.denizli20haber.com/haber-bugun-gunlerden-22-aralik-1914-sarikamis-destani-21953.html>

<http://www.hurriyet.com.tr/yazarlar/ilber-ortayli/dogrusuyla-yanlisiyla-enver-pasa-40918443>

<http://dergiler.ankara.edu.tr/dergiler/26/1973/20623.pdf>

www.altayli.net

Edebiyatımızda Sarıkamış Harbi (1914) / Sarıkamış War in our literature (1914)

Yazar: SALİH KORALP GÜREŞİR

Yer Bilgisi: Marmara Üniversitesi / Türkiyat Araştırmaları Enstitüsü / Türk Dili ve Edebiyatı Anabilim Dalı

Ankara Üniversitesi Dil ve Tarih-Coğrafya Fakültesi Dergisi 54, 2 (2014), 87-114

SARIKAMIŞ HAREKÂTI

Aylık Coğrafya Ve Keşif Dergisi basım 2001 Haziran sayısı

BÜYÜK MEDENİYETİN İZİNDE: SİDE ANTİK KENTİ

İrem BARIŞ

12.Sınıf Öğrencisi

ÖZET

Side tarihçesi içerisinde Pamphylia’da yer alan önemli kentlerden birincisi olduğu belirtilmektedir. Şehir doğusundan yer alan Melas Nehrinin yakınında Doğu Pamphylia’da yer alır. Kentin deniz kıyısında olmasından dolayı, güneyinde yer alan küçük koyu bir mendirek yapılarak liman olarak kullanılmıştır. Antik dönemde ulaşımın büyük oranda denizden sağlanması ve ticaretin de deniz ulaşımına bağlı olması şehrin gelişiminde ve yaşamında önemli rol oynamıştır. Kentin ismini ‘Nar’ anlamına geldiği kabul edilmektedir. Kent sikkelerinin üzerinde nar betiminin görülmesi nar motifinin kentin simgesi olduğunu açıkça belirtmektedir. Side Antik Kenti geçmişte liman ve ticaret kenti olarak bilinmekteydi günümüzde de turizm açısından önemini devam ettirmektedir. Kazı çalışmaları tamamlanıp kent tamamen gün yüzüne çıkarıldığında, sırasıyla Hitit, Lidya, Pers, Büyük İskender, Roma, Bizans ve Osmanlıdan arta kalan izleri bütünüyle gözler önüne serecektir. Side Antik Kenti geçmişte bir çok yapıya ev sahipliği yapmıştır.

Anahtar Kelimeler: Side, Nar, Turizm, Antik kent

Abstract

It is stated that it is the first of the important cities in Pamphylia in the history of Side. It is located in East Pamphylia, near the Melas River, east of the city. As the city is on the seashore, the small bay located in the south of it is used as a harbor with reorganising the small jetty.

The transportation provided mostly by sea during the ancient period and the fact that the trade is connected to the sea transportation have played an important role

in the development and the life of the city. It is accepted that the name of the city means ‘pomagranate’. The presence of pomegranates on the city coins clearly indicates that the pomegranate motif is the symbol of the city. Side Antique City was known as a port and trade city in the past and it continues its importance in terms of tourism. When the excavation works are completed and the city is precisely unearthed, it will totally show the traces left by Hittite, Lydia, Persia, Alexander the Great, Roman, Byzantine and Ottoman. Side Antique City has hosted many buildings in the past.

Key Words: Side, Pomagranate, Tourism, Ancient City.

SİDE ANTİK KENTİ’NİN TARİHÇESİ

Antik dönemde Pamfilya’nın en önemli liman kenti olan Side, Antalya’nın 80 km doğusunda, Manavgat’ın 7 km güneybatısında bulunan 350-400 m genişliğinde bir yarımada üzerinde kurulmuştur. Side, MÖ VII. yy.’da bir yerleşim merkezi olmuştur. Side’nin tarihöncesi dönemlerine ait arkeolojik ve epigrafik belgeye rastlanmamıştır. Fakat “Sidece” denilen ve kendine has alfabesi olan bir dilin varlığını MS 1. yüzyıla kadar görmek mümkündür. Sidece, Anadolu’nun yerli halkı olan Luvilerin kullandığı Luvice kökenli bir dil olarak kabul edilir. Side Müzesinde, üzerinde Sidece yazıtlar bulunan taş blokları görmek mümkündür. Günümüzde toplam 13 veya 14 Sidece yazıt metni vardır. İskender dönemi tarihçisi Arrianos, Side’ye gelen göçmen Kymelilerden (Aliğa İzmir) söz ederken kendi konuştukları Grekçeyi çok kısa bir süre sonra unutarak Barbar dilini (Sidece) konuşmaya başladıklarını söyler. Bu anlatım, Sidelilerin geleneklerine çok bağlı olduğunu ve dışarıdan gelen etkenlerle asimile olmadıklarına işaret etmektedir. Eski Anadolu tanrıçalarının kutsal meyvesi olan nar, Side kentinin amblemi olmuştur. MÖ VI. yüzyılda tüm Pamfilya ile birlikte Lidya krallığının egemenliğine girmiş, Lidya Krallığı’nın 547/46’da yıkılışından

sonra Perslerin hâkimiyeti altına girmiştir. Bu devirde özgürlüğünü bir ölçüde koruyan kent, kendi adına sikke basmıştır. Büyük İskender'in Anadolu seferinde (MÖ 334) hiçbir direniş göstermeden kapılarını Makedonya kralına açan Side, daha sonraları İskender'in kurduğu büyük sikke basım merkezlerinden biri olmuştur. İskender'in ölümünden sonra Helenistik Dönem krallıkları arasında sürekli el değiştiren Side, MÖ III. yüzyılda, önce Ptolemaiosların, MÖ 215-189 yıllarında da Seleukosların egemenliği altındadır. Şehir en çok Antiokhos III ile dostça ilişkilerde bulunmuş, Suriye krallığının Bergama ve Rodos krallıklarının desteğini sağlamış, Romalılara karşı açtığı savaşta Side donanmasıyla, Seleukosların yanında yer almıştır. Bu savaş sonunda Seleukoslar yenik düşüncü MÖ 188 yılında yapılan Apameia barışına göre Pamfilya ve bu arada Side de Bergama Krallığı'na verilmiştir. Buna karşın Side bir süre sonra yeniden bağımsızlığına kavuşmuş ve tarih içerisindeki en parlak devirlerinden birini yaşamıştır. MÖ 138 yılında Suriye tahtına oturan sonraları ise "Sidetes" lakabını alan Antiokhos VII'nin gençliğinde öğrenim görmesi için Side'ye gönderilmesi, kentin Doğu Akdeniz'de ne denli önemli bir kültür merkezi olduğunun göstergesidir. Kentin bu parlak dönemi fazla uzun sürmemiştir. MÖ 1. yüzyılda Pisidya ve dağlık Kilikya bölgelerinde başlayan korsanlık, Pamfilya ve dolayısıyla Side'ye de atlamış, korsanlarla başa çıkamayan Sideliler liman ve pazarlarını onlara açmak zorunda kalmışlardır. Sonunda MÖ 78 yılında Romalı konsül Publius Servilius'un bölgeyi korsanlardan temizlemesi üzerine Side de Pamfilya'nın diğer kentleri gibi Roma İmparatorluğu'na bağlanmıştır. MÖ 25 yılından sonra ise Augustus Pamfilya bölgesini doğrudan doğruya kendisine bağlı bir memurun yönettiği eyalet haline getirmiştir. Bu tarihten sonra Side Roma'ya bağlı eyaletin bir kentidir. MS II. ve III. yy.larda parlak bir dönem yaşayan Side, IV. yüzyılda fakirleşen bir Hıristiyan şehri görünümündedir. V. ve VI. yy'larda üçüncü ve son parlak zamanını yaşayan kent, Doğu Pamfilya metropolitliğinin

başkenti olmuştur. IX. ve X. yy'larda Arap akınlarıyla iyice zayıf düşen kentten Bizans imparatoru Konstantinos Porfirogennetos (913-959) “De Thematibus” adlı eserinde bir “korsanlar yuvası” olarak söz etmektedir. Arap coğrafyacısı İdrisi ise (1150'ye doğru) Side'yi “Yanık Antalya” olarak adlandırmakta, halkının ise iki günlük mesafede bulunan “Yeni Antalya”da iskân edilmiş olduğunu bildirmektedir. Ticaret ve liman kenti olarak tanınan Side Antik Kenti kalıntıları üzerinde XX. yy başlarında Giritli göçmenler tarafından Selimiye Köyü kurulmuştur. Bir yarımada üzerine kurulmuş olan Side diğer Pamfilya kentlerinde olduğu gibi şehrin ana kapısından başlayan bir anıtsal cadde boyunca uzanmaktadır. Kuzeydoğudaki “Büyük Kapı”dan başlayan ana cadde, Tiyatro önündeki kavis dışında hemen hemen düz bir çizgi şeklinde yarımada boyunca ilerleyerek tapınaklar yakınında büyük bir meydanla sona erer. Kentin ikinci büyük caddesi de “Büyük Kapı”dan kentin güneyine doğru uzanmaktadır. Her iki cadde de sütunlu olup, iki taraflarında korint başlıklı sütunlu portikler ve bunların gerisinde de bir sıra dükkân vardır.



ANTİK SİDE ARAŞTIRMA TARİHÇESİ VE GÜNYÜZÜNE ÇIKARILMASI

19.yüzyılın başlarından itibaren Pamphylia Bölgesindeki iyi şekilde ayakta kalmış Antik Şehirleri Avrupalı araştırmacı gezginlerin dikkatini çekmiş ve uğrak yeri olmuştur. Side hakkında ilk bilgi veren İngiliz Kaptan Fr. Beaufort'tur.(F. Beaufort, Karamania, or brief description of the South coast of Asia Minor and the remains of antiquity, 1817)

Eski Antalya denilen kentti adının Side olduğunu saptamıştır. Ch. R. Cockerell kentte gelen ikinci gezgindir. (Ch. R. Cockerell, Travels in Southern Europe and Levant, 1810-1817). Daha sonra W.M. Leake yapmış olduğu yayın daha çok bir gezi notu niteliği taşımaktadır. (W.M. Leake, Journal of a Tour in Asia Minor, 1824). Side'den çok kısa bahsetmektedir. Aynı şekilde J.A. Cramer kısa bir bilgi vermektedir (J.A. Cramer, A geographical and historical description of Asia Minor, 1832). Ch. Fellows antik sanata duymuş olduğu büyük ilgiden

dolayı birçok kez Anadolu içlerine seyahat etmiştir. Eserine kendi kişisel gözlemlerine yer vermiş olsa da, günümüzde bilimsel açıdan büyük önem taşımaktadır. Fellows ilk kitabını 1838 yılında yayınlamış ve 1852’de yapmış olduğu ikinci kitap da bazı eklemeler yaparak aynen bastırmıştır.

Bölgede ilk Türk bilimsel arkeolojik araştırma A.M. Ansel önderliğinde 1943 yılında yapılmıştır. Türk Tarih Kurumu İstanbul Üniversitesine Pamphylia Bölgesinde bir araştırma yapması için istekte bulunmuştur. 1943 yılında Mansel’in araştırma ekibi ile yapmış olduğu geziden sonra, 1946 yılında Perge antik kentinde araştırma Mansel, 1947 yılından itibaren Side antik kentinde düzenli arkeolojik kazıları yürütmüştür. Mansel önderliğinde yürütülen kazılarda antik limana yakın olan Athena ve Apollon Tapınakları olarak adlandırılan yapılar ilk araştırılan anıtlar olmuştur. Her iki tanrıda Side Panteon’unda yer alan baş tanrıça ve tanrıdır. Daha sonra araştırma merkezi olarak ticaret agorası ve çevresindeki yapılar seçilmiştir. Özellikle Side Tiyatrosu bu dönemde açığa çıkarılmıştır. Devam eden yıllarda Devlet Agorası ve İmparatorlar Şeref Salonu, Bizans yerleşimi, Piskoposluk Sarayı, Büyük Hamam ve bazı konutlar açığa çıkarılmıştır. Mansel ölümünden kısa bir süre öncesine kadar da kazılara başkanlık etmiştir. Yaşamının son yıllarında Perge kazılarına ağırlık verdiği için Side kazılarını J.İnan üstlenmiştir. Fakat Mansel’in 1975 yılındaki ani ölümünden sonra İstanbul Üniversitesi Araştırma ekibi Side antik kentinde aktif çalışmalarına ara vermiştir.

1983 yılında Ü.İzmirliğin önderliğinde Side Tiyatrosu ve çevresinde hem arkeolojik, hem de konservasyon ve restorasyon çalışmaları 2008 yılına kadar kesintisiz sürdürülmüştür. Kentin en önemli yapısı olan tiyatro hem yapım tekniği hem de mimari süslemeleri ile Anadolu’daki Roma Tiyatroları içerisinde ayrıcalıklı bir yere sahiptir. Araştırmaları halen daha devam etmektedir.

2009 yılından itibaren Anadolu Üniversitesi'nden bir ekip Hüseyin Sabri Alanyalı başkanlığında Side Anti Kentinde kazı çalışmalarına devam etmektedir.

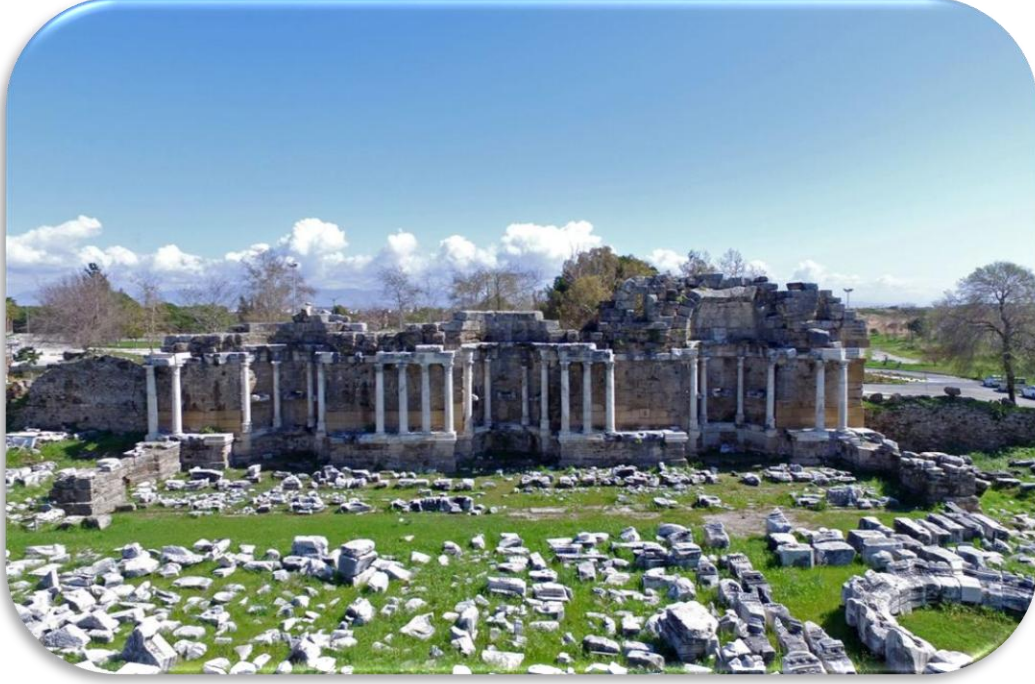
Side Antik Kenti geçmişte birçok yapıya ev sahipliği yapmıştır. Günümüzde ise bu yapılardan sadece bir kaçı kalmıştır. Bu yapılar:

ŞEHİR SURLARI

Kent, Helenistik dönemde (MÖ 330 - MÖ 30) yapılan Roma ve Bizans döneminde çeşitli değişikliklere uğrayan ve Bizans Dönemi sonuna kadar kullanılan, bugünde büyük bir kısmı ayakta olan kara ve deniz surları ile çevrilidir. Nekropol yani ölüer şehri Helenistik sur duvarının dışında oldukça görkemli anıt mezarlardan oluşmuştur. Özellikle Batı Nekropolünde bulunan Tapınak Mezar 22.30 metre uzunlukta, 11.20 metre genişlikte anıtsal boyutu ile ve en yakın benzerinin Adriyatik kıyılarında bir sarayın bahçesinde olması Side Tapınak Mezarının önemini ortaya koymaktadır.

ŞEHİR GİRİŞ KAPILARI

Hellenistik dönemde, kentin etrafındaki sur duvarlarıyla birlikte inşa edilen kapı, aynı zamanda şehre kuzeyden girişi sağlayan ana kapıdır. Savunma sisteminin bir parçası olduğu için dıştan iki kule ile korunmaktaydı. Kapının güneyindeki iç avlu erken evrede daire planlı olup Roma döneminde at nalı planı şeklinde yapılmıştır. M.S. 2. y.y.'da Roma İmparatorluğunun barış ortamının etkisiyle yapı sütunlar, nişler ve heykellerle süslenmiştir.



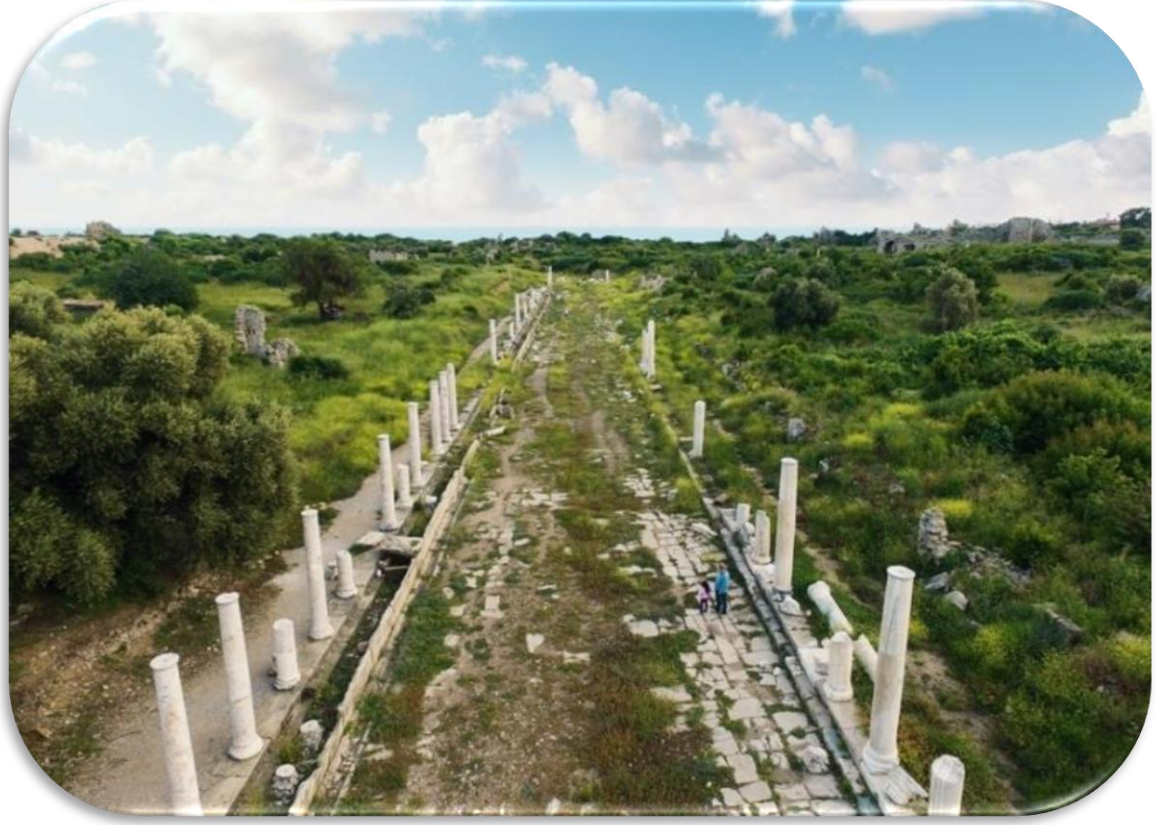
ANITSAL ÇEŞME: NYMPHAEUM

Ana giriş kapısının karşısında, şehir surların dışında M.S. 2. yüzyılda inşa edilen çeşme şehrin önde gelen anıtlarındandır. Çeşmenin önünde basamaklarla çıkılan geniş bir meydan bulunmaktadır. Arka kısımda sütunlar, nişler ve heykellerle süslü üç katlı bir cephe mevcuttur. Cephe süslemesinde yarım daire planlı üç niş yer alır. Üzeri yarım kubbe ile kapalı olan nişlerin içlerine bulunan üç oluktan alttaki havuza su akmaktadır. Ön kısmında mitolojik sahnelerin yer aldığı bir korkuluk bulunmaktadır. Yazıtından ve mitolojik sahnelerden anlaşıldığına göre kentte kutlanan ‘Epibaterios’ (Deniz Ticaretinin başlaması) bayramı kutlamaları için tören alayı burada toplanmakta, kapıdan girerken sütunlu caddeden ilerlemekte, tiyatroya uğrayarak, yolun sonundaki ve limanın Athena ve Apollon Tapınaklarında son bulmaktadır.



SİDE SU YOLLARI

Side Antik Kentinin suyu Manavgat(Melas) Irmağı kaynağından bir mühendislik şaheseri olan, 35 km'lik su yoluyla getirilmiştir. Agora Hamamı (Müze) yanında bulunan sarnıca kadar açık kanal, yer altı tünelleri, tonoz örgülü kanallar ve su köprüleriyle taşınan su, buradan şehre taksim olmaktadır. Tünellerde temizlik ve havalandırma bacası bulunmaktadır. Engebeli bölgeler, vadi ve dere yatakları 25 adet su köprüsü ile aşılmıştır. Oymapınar da 340 metre uzunluğunda bulunan ve 44 adet kemere sahip Kırkgöz Su Köprüsü ayakta kalan en uzun su köprüsüdür. MS 2. yüzyıla tarihlenmektedir.



SÜTUNLU CADDELER

Şehrin içerisinde iki ana arter bulunmaktadır. Kuzeybatısında yer alan kapıdan başlayan sütunlu cadde, güneyinde yer alan Agorası ve Tiyatro yapı grubuna doğru uzanmaktadır. Cadde, Tiyatronun kuzeybatı köşesinde yer alan Taktan sonra güney doğuya sert bir kırılma yaparak, liman yakınında yer alan Athena ve Apollon Tapınaklarına uzanır. Kuzeybatı kapısının hemen doğusundan başlayan ikinci bir ana cadde Bizans Döneminde yoğun yerleşme görmüş doğu kısma doğru uzanır. Bu cadde güneyde, Doğu Kapısından gelen bir başka yolla birleşiyor olmalıdır. Caddeden ayrılan bir sokak Devlet Agorasına bağlanmaktadır.

Side'deki sütunlu caddeler, büyük plaka taşlarla döşelidir ve caddelerin kenarları Korinth ve Kompozit düzenlerde başlıkları olan, granit ve mermer sütunların taşıdığı stoalarla (üstü kapalı yürüyüş yolu) sınırlandırılmaktaydı.

Stoaların içinde birbirlerine bitişik dükkanlar bulunmaktadır. Roma döneminde inşa edilmiş olan caddeler, kesintisiz olarak yüzyıllar boyu kullanıldıkları için, yıllar içerisinde tamiratlar görmüş ve bazı kısımları değiştirilmiştir.



ANTİK SİDE AMFİ TİYATROSU

Tiyatro, kentin yer aldığı yarımadaanın daraldığı kesimde ve şehrim merkezinde yer almaktadır. Tiyatronun Hellenistik bir öncü yapısı olduğu halen kanıtlanabilmiş değildir. Roma Devrinde yapı planı açısından Hellenistik gelenekte yarım daireden taşan biçimde yapılmış olmasına karşın; inşa tekniği açısından Roma mimarisi geleneğinde yapılmıştır. Caveanın (oturma sıraları) diazomaya (basamakların ortasındaki yol) kadar olan kısmı bir yamaca yaslanmış, üst kısım ise tonozlar üzerinde eğimli olarak şekillendirilmiş düzlem oluşturulmuştur. Tiyatro bu özelliği ile Anadolu'nun tekil örneklerindedir. Sahne binası üç katlıdır. Süslemelerinde Antoninler Dönemi barok özelliği görülmektedir. Birinci katın podyumunda Dionysos Frizi yer alır. Frizde şarap

tanrısı ve tiyatronun hakimi Dionysos'un hayatı batıdan doğuya doğru kronolojik olarak anlatılmış ve doğu uca Gigantomakhia ile sonuçlanmaktadır. Sahne binasının cephesi mimari süslemeler ve heykellerle oldukça hareketlendirilmiştir.

M.S. 2. Yüzyıla tarihlenen tiyatroda M.S. 3. yüzyılda orkestranın etrafı yüksek bir duvarla çevrilerek arena şekline dönüştürülmüş olmalıdır. Duvar üzerindeki su geçirmez sıva kalıntılarında havuz şekline de dönüştürülmüş olabileceğini düşünülse de bu teknik pek mümkün görünmemektedir. M.S. 5. yüzyılda tiyatro içerisine Şapeller yapılarak Erken Hıristiyanlık Döneminde de kutsal bir mekan (açık hava kilisesi) olarak kullanıldığıda bilinmektedir. Tiyatro kutsal alan olma özelliğini kullanıldığı son döneme kadar sürdürmüştür.

ATHENA TAPINAĞI

Side yazıtlarının, arkeolojik belgelerin ve antik yazarların bildirdiklerine göre Athena Side'nin baş tanrıçasıdır. Tanrıçaya ait tapınak kentin güneyinde, limanın hemen doğusunda yer almaktadır. Kendisi hem kentin koruyucusu, hem de deniz ticaretinin hakimesidir. Tapınak peripteros planlı olup, kısa kenarında 6, uzun kenarında 11 kompozit başlıklı sütun bulunmaktadır. Tapınağın içinde Pronaos ve bir zamanlar içinde kült heykelinin durduğu cella (kült odası) bulunmaktadır. Hemen yanında yer alan Apollon tapınağından ölçü bakımından daha büyüktür. M.S. 2. yüzyılda tekrar inşa edilen tapınağın Asylos (sığınma) hakkı vardır. İmparator Caracalla, yönetimi sırasında yapılmış bu tapınağa altından yapılmış büstünü hediye etmiştir.



APOLLON TAPINAĞI

Apollon ve Athena şehrin baş tanrılarıdır. M.S. 2. yüzyıldan itibaren Apollon Side'de Athena'ya karşı daha çok önem kazanmıştır. Apollon, kentin kurucu tanrısı 'Theoktistis' olarak onurlandırılmış olup aynı zamanda tanrı için 'Pythia Şenlikleri' düzenlenmiştir. Athena Tapınağının doğusunda yer alan Apollon Tapınağının kısa tarafında 6, uzun tarafında 11 sütun bulunur. M.S. 2.yüzyılda inşa edilen tapınakta dikkat çeken bir ise arşitrav üzerine yerleştirilmiş olan Medusa frizidir. 1980'lerde tapınağın güney ve güneybatı cephesi restore edilmiştir.

BİZANS HASTANESİ

Bina M.S. 6.yüzyılda yapılmıştır. İki katlı olan bina yan yana sıralanmış üstü tonozla örtülü beş mekandan oluşmaktadır. Muhtemelen yapının girişi ve üst kat bağlantısı bugün tamamen çökmüş olan batı tarafında olmalıydı. Yapının kullanım amacı konusunda henüz kesin bir bilgi bulunamamaktadır. Ancak planı

Selçuklu döneminde şifahane yapılarına benzemektedir. Bu nedenle burasının bir hastane olması mümkündür. M.S. 6.yüzyılda İmparator Justinianus'un Pamphylia'da ünlü hekim azizlerinde Cosmas adına bir hastane yaptırdığı bilinmektedir. Fakat bu yapının Side'de olup olmadığı bilinmemektedir.

SONUÇ

Geçmişte liman ve ticaret kenti olan Side Antik Kenti günümüzde turizm açısından önemini devam ettirmektedir. Kazı çalışmaları tamamlanıp kent tamamen gün yüzüne çıkarıldığında, sırasıyla Hitit, Lidya, Pers, Büyük İskender, Roma, Bizans ve Osmanlıdan arta kalan izleri bütünüyle gözler önüne serecektir. Bununla birlikte Türk ve Antalya turizmine katkısının artacağı beklenmektedir.

KAYNAKÇA

<https://www.kulturportali.gov.tr/turkiye/antalya/gezilecekyer/side-1>

Side, Dünden Bugüne Antalya II. Cilt, Antalya İl Kültür ve Turizm Müdürlüğü, 2012, Antalya, s.217

T.C. Kültür ve Turizm Bakanlığı Yayınları

Manavgat Belediyesi Side Tanıtım Kitapçığı

Side Müze Müdürlüğü

TOROSLARIN SAHİPLERİ: YÖRÜKLER

İrem YAĞCI

11.Sınıf Öğrencisi

ÖZET

Anadolu'nun göç ve yerleşim tarihinde, kültürünün oluşmasında çok önemli işlevler üstlenmiş olan Yörükler yazın yaylalarda, suları ve otu bol serin otlaklarda ve kış aylarında da kışlıklarda, köylerde, daha sıcak ovalarda hayvancılığı ve üretim biçimini meslek edinmiş; büyüklü-küçüklü gruplar halinde yaşam süren, konar-göçer Türkmenler'dir. Yörüklerin en belirgin ve en tutulan özellikleri ise dışa bağımlılığının olmayışı ve her alanda kendi ihtiyaçlarını kendileri karşılıyor olmasıdır.

Anahtar Kelimeler: Yörük; Göçebelik; Kültür; Türkmen

Abstract

Nomads are large-small groups of living-nomadic Turkmens, who undertook important functions in the formation of the culture of Anatolia in the history of immigration and settlement, acquired livestock and production type as a profession in the summer highlands, near the waters of the mountains and at the cool grasslands and during the winter seasons in the villages and in the warm plains. The most prominent and most important features of the nomads are the lack of external dependency and the fact that they meet their own needs in all areas.

The main focus on this study is not only whether the nomad culture is still going on today, but also what changes it has undergone.

Key words: Nomad, Nomadism, Culture, Turkmen

GİRİŞ

Yörük; yürü(mek), yörü(mek), kelimesinden türetilmiştir. Bu haliyle, Yörük, “yürüyen”, “göçen”, “göçebe” veya “yarı göçebe” olarak yaşayan insan demektir. Terimin ilk anlamı göçebe yaşayış tarzı ile ilgili olsa da zamanla “göçebe” yaşayıştan ayrılmış, toprağa bağlanmış, köylüleşmiş, hatta kentlileşmiş insanların bir bölümü, atalarının yaşayış biçiminin adı olan “Yörük” sözünü kendilerine sıfat olarak kullanmaya devam etmişlerdir. Osmanlı devleti döneminde ortaya çıkan bu ad, göçebe yaşayışın sosyal hayattan çekilmesine paralel olarak yavaş yavaş unutulmaya başlamıştır. Yaşayış ve ekonomik üretim tarzının adı olan Yörüklük, günümüzde bir kültürel yapı özelliği taşımaktadır. Yörük, bir etnik yapının adı değildir. Yörüklüğü, başka bir etnik grup şeklinde göstermek, Türkmen ve Türk adından ayrı kılmak mümkün değildir.

Ülkemizde Yörüklerle ilgili kuramsal temele ve uygulamaya dayanan, en tutarlı çalışmalardan birisini yapmış olan Mehmet Eröz'e göre “(...) Yörük sözü “göçebe, dağlı, çok ve çabuk yürüyen, iyi yol alan, eskiden Yeniçeriye katılan yaya asker, Anadolu ve Rumeli'de hayvancılıkla uğraşan göçebe Türkmenlere verilen addır.” diye tanımlamıştır.^{†††}

Bu kısa analizden sonra Anadolu'da, Ege kıyılarından başlayarak Toros Dağları'nın kuzey ve güneyine dağılmış biçimde, Konya-Karaman, Isparta-Burdur yörelerini de kapsayan Göller bölgesinde ve Kahramanmaraş-Gaziantep sınırlarına kadar uzanan geniş bir coğrafi alanda yaşayan ve geçimlerini hayvancılıktan elde eden ve giderek toprağa yerleşmiş olan Türkmen topluluklarına "Yörük / Türkmen" denildiğini söyleyebiliriz.

^{†††} (ERÖZ)

"Cenupta Türkmen Oymakları "(1932) adlı 5 ciltlik araştırmasının önsözünde Ali Rıza Yalgın, Güney Anadolu Türkmenlerinin bölgeye yerleşmelerini şöyle açıklamaktadır:

"Türkmenler bu bölgeyi 200–250 sene önce benimsemişler. Sonraları bir kısmı hükümetin nüfus ve baskısıyla buraya zorla yerleştirilmişlerdir. İki buçuk asır önce güneye yerleşmeye başlayan Türkmenler o günden bugüne kadar ırk ve oba teşkilatlarını korumak suretiyle bütün adet, gelenek ve inançlarını titizlikle sürdürmüşler, hatta yerleştikleri bölgede kendi adet ve inançlarını yaymayı başarmışlardır.

Türkmenler 250 seneden beri bu bölgenin içinde dönüp dolaşmışlar; akıp coşan bir sel gibi yerleştikleri yerde daima hareketli yaşamışlar, geldikleri yeri, aldıkları terbiyeyi unutmayarak Anadolu'ya ve Türklüğe bağlılık göstermişlerdir."



Şekil 1:Günümüzde Yörük kültürünü devam ettiren bir aile

Tarihi dönemlerde Yörük; baharı yazlakta, yazları yaylakta, güzleri güzlekte, kışları kışlakta geçiren insandır. Yörüğün hayatı hayvanına bağlıdır. Sahip olduğu temel güç kaynağı hayvanlarıdır. Yörük ekonomisinin temel dayanağı hayvan besleyiciliğine dayanır. Yörük; esas olarak küçükbaş hayvan besleyiciliği ile at ve deve besleyiciliği yapar. Keçi ve koyun bunun en belirgin kaynaklarıdır. Deve ve at ise daha çok binme ve yük çekme araçlarıdır. At binittir, deve göçüt veya yüklet. Dede Korkut Kitabı'nda veya Divanu Lügai't-Türk'te bunun en güzel tarifleri vardır.

Yörüklük göç, çadır, sürü, yerleşme (oba / oymak) ve örgütlenme düzeni, üretim-tüketim kalıpları; aile, evlilik, akrabalık biçimleri, giyim-kuşamlarıyla kendine özgü özellikler gösteren bir yaşam biçimini anlatır. Bir başka söyleyişle Yörüklük, konargöçerliği ve hayvancılığı kendine meslek edinmiş; yaşamlarını yayla ve kışlak arasında sürdüren toplulukların maddi ve manevi dünyalarını oluşturan özgün bir kültürün Anadolu'daki betimlenmesidir. Bu yaşam biçimi, taşıdığı etnik / kültürel özelliklerinden dolayı tümüyle göçebe ya da yerleşik yaşam süren Kıpti, Çingene, Abdal vb. gruplardan, topluluklardan ayrılmaktadır. Yörüklüğün kendine özgü ve gizemli sosyo-kültürel değerleri, her zaman yabancı ve yerli araştırmacıların, bilim insanlarının ilgisini çekmiş, yeniden keşfedilme ve anlaşılma konusu yapılmıştır. Bu konuda çok sayıda zengin tarihsel ve antropo-sosyolojik araştırmalara, kaynaklara sahibiz. Ancak bunlardan gereğince yararlanıp onların yeniden yerleştirilmelerinde, dokuma vb. zanaatlarının geliştirilip yaygınlaştırılmasında yeni politikalar üretip başarılı olduğumuz söylenemez.

Bundan dolayıdır ki, 1990'lara kadar azalarak devam eden bu yaşam biçimi, günümüzde çok az insan tarafından devam ettirilmektedir.

Prof. Dr. İlber Ortaylı, "Türkiye Oğuz Türklerinin geldiği bir bölgedir. Oğuzlar, Türk dünyasının en kalabalık kabilesi olarak bilinir. Yörükler baskıya fazla

gelemezler kendi hür hayatlarını yaşamayı severler." diyor. Geniş bozkırlar, dağlar, yaylalar, derin ve otlu vadiler onun yaşama alanlarıdır. Yörüğün hayatı hayvanını beslemeye dayanır. Kentler, toprağa bağlılık ona uygun gelmez. Bunun için uzun yüzyıllar göçebe hayattan yerleşik hayata geçmek istememiştir. Osmanlı Devleti; Yörük/Türkmenleri hem kontrol altına almak, hem de vergilendirmek amacıyla yerleşik hayata geçmeye zorlamış, bunun için direniş, hatta savaşlarla karşılaşmıştır. Göçebe yaşayış tarzı, savaşçı insan tipinin ana karakteridir. Dağlara, vadilere, su kaynaklarına, kendi bireysel ve toplumsal özgürlük ve özerkliğine sahip olan insanları birden bire toprağa bağlamak, köylüleştirme, onları benimsemedikleri bir hayat tarzına zorlamak oldukça mücadeleli bir dönemin geçirilmesine sebep olmuştur. Avşar boylarının bu konudaki direnişi oldukça bilindiktir. Dadaloğlu'nun "Arap atlar yakın eder ırağı/Ferman padişahın dağlar bizindir " deyişi bu dönem ve bu anlayış ve düşünüşün yankısı ve sesidir.

Yörük/Türkmen için, çiftçi olmak özgürlüğün kaybedilişidir. Sahip olduğunu düşündüğü dağların, otlakların elinden alınışdır. Yörük, yerleşik hayata geçmiş insanlara biraz da acıyarak bakar. Onlara, "yatık" der. Yörük/Türkmen'in yerleşik hayatı benimsemesi mücadeleler, yenilgiler ve uzun yüzyıllara dayalı süreci gerektirmiştir. Yörük/Türkmen; beyliği de, devleti de, bey olmayı da göçebe yaşayışta görür. Bunun en güzel örneği Toros Türkmenleri arasında derlenen şu dizelerde görülür:***

Ekme ekin eğlenirsin,
Dikme bağ bağlanırsın,
Çek deveyi, güt koyunu,
Bir gün olur beylenirsin (bey olursun)

*** <http://Kanalkultur.blogspot.com.tr/2013/07/sabri-cakr-anadoluda-tukenen-bir-kultur.html>



Şekil 1.1: Kilim dokuyan bir Yörük kadını

Göçerlikten yerleşik yaşama geçen Yörüklerin kültürünü simgeleyen "Yörüklüğün" yerleşik yaşamda nasıl yaşandığını ve etkilerini anlamak için yapılan bir araştırmada sosyo-kültürel açıdan şu değişimler saptanmıştır:

Kaynak kişilerden elde edilen verilere göre Yörüklerin yerleşik hayata geçmesiyle birlikte ailedeki birey sayısı ve ailenin sosyal yapısı değişmiştir. Bu durum kendini geniş aile tipinden çekirdek aile tipine geçilmesi olarak göstermiştir.

Barınma biçimleri değişmiş, konargöçerlikte kaldıkları çadır tipinden evlere geçilmiştir.

Yerleşik yaşama geçilmesiyle, maddi ve manevi kültür unsurlarından bazıları değişmiş ya da yeni işlevler üstlenmiştir. Ancak bu değişim bütüncül bir değişim değildir. Göçerliğin bırakılmış olmasına karşın yerleşik yaşama geçen bazı Yörüklerde de yarı göçerlik özelliği görülmektedir. Yaz aylarında,

örneklerimizde de görüldüğü gibi yaylalara çıkmaktadırlar. Ne var ki, göçer yaşamdaki işleyiş ve birliktelik kalmamıştır.

Yerleşik yaşama geçilmesiyle birlikte bu yaşam tarzının vazgeçilmez unsuru olan eğitim süreci ön plana çıkmıştır. Herkes çocuğunu okutma ve statü kazandırma eğilimindedir. Çayır yaylasında görüştüğümüz çocuklar, bu görüşü kanıtlıyorlardı.

Yerleşik yaşama geçen Yörükler göçer yaşamda kullandıkları araç gereçleri, işlevlerini kaybetmelerine karşın hala saklamaktadırlar. Özellikle kendi elleriyle dokudukları çadır, kilim, heybe, çuval gibi maddi kültür belgelerini korumaktadırlar.

Hayvancılık ve çobanlık yaşam tarzının çevresinde oluşan gelenek, görenek, örf ve törelerle biçimlenmiş Yörüklük kültürü, göçer yaşamdan yerleşik yaşama geçilmesiyle ticarileşmiş, turizm değeri olarak ekonomik kazanç elde etmenin aracı haline gelmiştir.

Kaynakça

<http://www.mentese.bel.tr/yoruk-kulturu/>

<http://kanalkultur.blogspot.com/2013/07/sabri-cakr-anadoluda-tukenen-bir-kultur.html>

Eröz, Mehmet, Yörükler, Türk Dünyası Araştırmaları Vakfı, İstanbul–1991

Artun, Erman " Çukurova Yörüklerinin Gelenek ve Görenekleri", I. Akdeniz Yöresi Türk Toplulukları Sosyo-Kültürel Yapısı (Yörükler) Sempozyumu Bildirileri, 25–26 Nisan 1994 Antalya

GEÇMİŞTEN GÜNÜMÜZE KEMER

Ülker AYALP

11.Sınıf Öğrencisi

ÖZET

Türkiye'nin en önemli turizm yerlerinden biri olan Kemer, Akdeniz kıyısında bulunmaktadır. Antalya'ya 40 kilometre uzaklıkta olup, denizi, havası, tarihi eserleri, eğlence mekanları ve bir sürü özelliği ile tatilcilerin uğrak noktasıdır.

Akdeniz ikliminin hakim olduğu Kemer'de yazları sıcak ve kurak, kışları ise ılık ve yağışlıdır. Yılın 300 günü güneşli olan Kemer'de sekiz ay denize girilebilmektedir.

12. yüzyılda Türklerin hakimiyetine giren Kemer'de 1910 yılından itibaren yerleşik hayat başlamıştır. Bundan sonra hızla gelişmeye başlayıp 1991 yılında ilçe statüsüne kavuşmuş ve turizm anlamında büyük ilerleme kaydetmiştir.

Örf ve adetlerinden, insanlarına, doğasından, teknolojisine, eğlencelerinden, sakinliğine birçok açıdan dikkat çekici özelliklere sahip olup, geçmişten günümüze büyük bir ün kazanmış ve ilçeden çok şehir yaşantısı kurmayı başarmış büyüleyici bir yerleşim yeri olmuştur.

Bu çalışmayla Kemer'in geçmişten günümüze yaşadığı değişim ve bu değişimin bölge halkı üzerindeki etkisi ortaya konmaya çalışılmıştır.

Abstract

Kemer, one of the most important tourism destinations in Turkey, is located on the Mediterranean coast. It is 40 kilometers away from Antalya and is a stopover for vacationers because of its sea, air, historical monuments, entertainment places and many other features.

In Kemer, where the Mediterranean climate is dominant, summers are hot and dry and winters are warm and rainy. Kemer, where 300 days of the year is sunny, you can go to sea for eight months.

In Kemer, where it came under the domination of Turks in the 12th century, settled life started since 1910 and it started to develop rapidly and gained the status of town in 1991 and made great progress in terms of Tourism.

It has many aspects of its customs, its people, its nature, its technology, its entertainment and its calm, it has gained a great reputation from the past to the present and it has been a fascinating settlement that has managed to establish more urban life than town.

With this study, the changes that Kemer has experienced from the past to the present and the impact of this change on the people of the region were tried to be revealed.

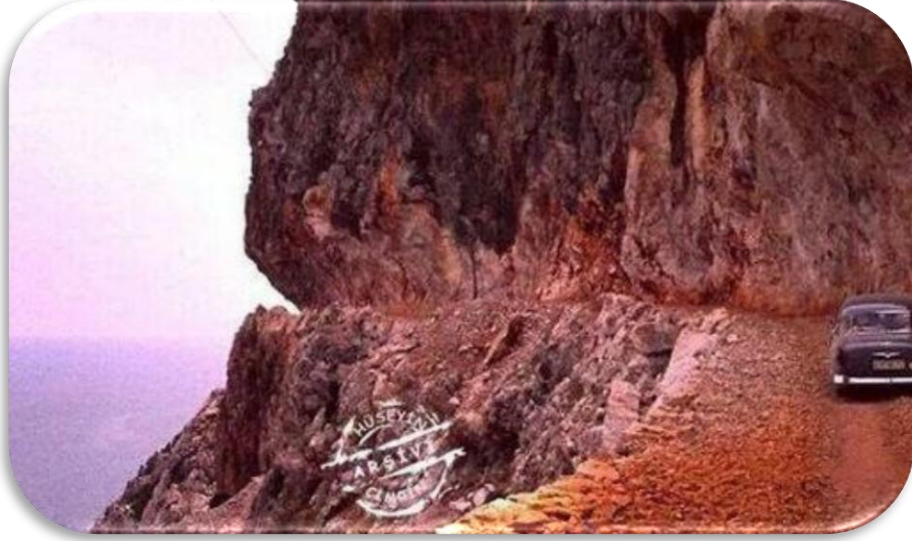
GİRİŞ

Kemer Akdeniz kıyısında, Antalya'ya 40 kilometre uzaklıkta olan bir ilçedir. 80'li yılların başına kadar küçük bir köy iken son 20 sene içinde gelişerek Türk turizminin önemli bir merkezi olmuştur. 1910'lu yıllarda "Eski Köy" adı ile bilinen ve dağlardan gelen seller sonucu göl ve bataklıklardan oluşan bir yerleşim yeri idi. Eski köy halkı, kendilerini bu sellerden korumak için, dağlara 23 kilometre uzunluğunda bir taş duvar örmüşlerdir ve bu örülen duvar nedeniyle köye Kemer ismi verilmiştir.

Kemer ilçesi tarihinin M.Ö. 690 yılına kadar uzandığı bilinmektedir. Kemer merkezine 15 km. mesafede bulunan Phaselis antik kenti M.Ö. 690 yılında I. Oleios tarafından kurulmuştur. Şehir sürekli el değiştirmekle birlikte tarihte önemli bir liman ve ticaret merkezi olarak bilinmektedir. Şehrin kalıntıları günümüze kadar ulaşmıştır. İlçe merkezine yaklaşık 25 km. uzaklıkta bulunan

Olympos antik şehri ise M.Ö. II. yüzyılda kurulmuştur. M.Ö 78 yılında Romalıların eline geçen şehir ile ilgili hala kazı çalışmaları sürmektedir. Yine Gedelma Kalesi Romalılar döneminden günümüze kadar ulaşmıştır. İlçe merkezinde bulunan İdropolis kalıntıları da M.S. III yüzyıldan itibaren Kemerin önemli denizcilik ve ticaret merkezi olduğunu göstermektedir. Kemer, 12. yüzyılda Türklerin eline geçmiştir. 1900'lü yılların başında göçerlerin yerleşmeye başladığı Kemer 1910 yılından itibaren yeniden yerleşim yeri kimliğini kazanmıştır. Kemer 1968 yılında nahiye, 1986 yılında yapılan seçimler sonucunda ise belde olmuştur.

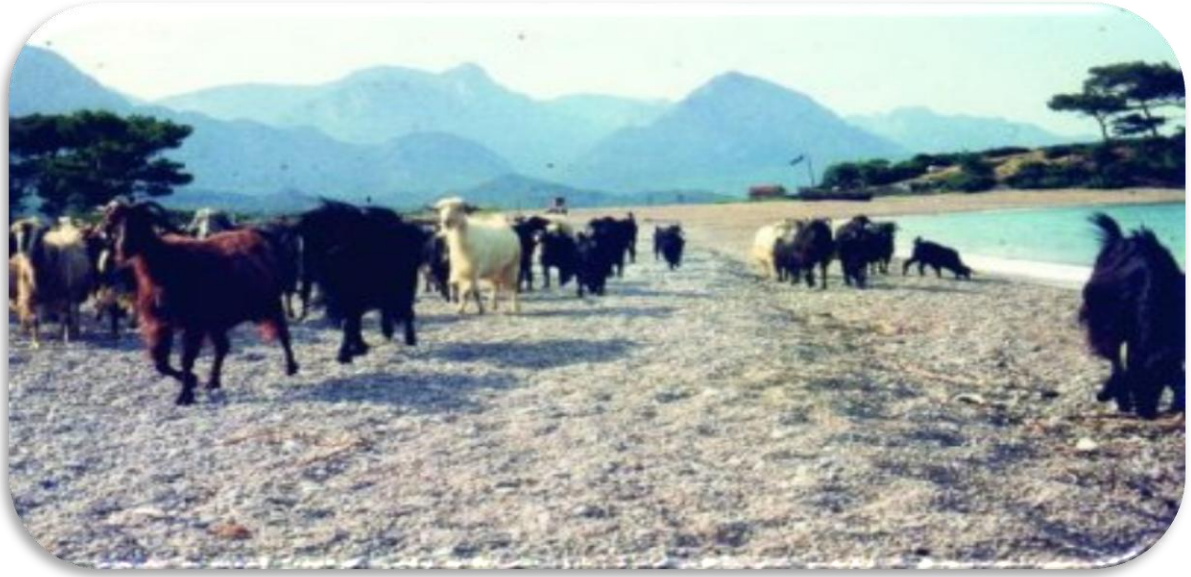




1960'lı yıllara kadar karayolu olmadığı için, ulaşımı sadece deniz aracılığı ile sağlanan kemer 1980'li yıllarda uygulanan Güney Antalya Turizm projesi sayesinde karayolu ulaşımı ve daha birçok değere ulaşıp gelişmiştir



Kemer'in en göz alıcı yerlerinden biri olan Ayışığı 1968'li yıllarda çobanların keçilerini, kuzularını getirdiği bir arazi iken şimdi dünyanın diğer bir ucundan burada denize girmek için insanların geldiği bir turizm merkezi oldu.



1970'li senelerde teknelerin yaklaşması için kıyı olarak kullanılmaya başladı. Deniz kıyılarına yakın araziler genellikle miras paylaşımlarında verimli toprağa sahip olmadığı gerekçesiyle kadınlara verilir ve Ayışığı da kadınlara verilmişti. Günümüzde Ayışığı'nın bu denli gözde olmasında işte bu kadınların payı büyüktür.



Kemer, turizm potansiyeli bakımından Antalya'nın ve ülkenin en önemli potansiyeline sahip yörelerindedir. Son zamanlarda büyük kapasiteli tatil köyleri ve turizm merkezleri kurulmaktadır. Önemli ulaşım bağlantılarına sahip Antalya kentine yakın olması, kıyı olanakları, kıyıya dek uzanan orman arazisi, antik merkezin varlığı, bölgenin organize turizm gelişim projesi anlayışıyla planlanması da potansiyeli artıran etkenler arasındadır. Kemer Bölgesi, Phaselis Sanat Etkinlikleri, Kemer Off-Shore Yarışları, Dünya Ralli Şampiyonası Türkiye ayağı (WRC Rally of Turkey), Kemer Karnavalı gibi değişik etkinlikler sezon boyunca düzenlenmekte ve bölgenin sosyal ve turistik hayatına büyük katkılarda bulunmaktadır.

KAYNAKÇA

Kar, R. (2012) Kemer'in Tarihçesi, Anlar, Anılar Ve Alıntılarla Düünden Bugüne Kemer

<http://101bilge.com/tatil/avrupa/turkiye/antalya/kemer/>

<http://www.bakayrinti.com/haber-ilcelerimizi-tanIyalIm-antalya--kemer-12419.html>

<http://www.kemer.gen.tr/genel.php>

http://www.antalya-info.com/tr/Kemer_hakkinda_genel-bilgiler.html

^ <http://www.kemer.gov.tr/>

<https://gezievreni.com/kemer-antalya/>

MODERN DÜNYADA MEGA DEPREM: MÜLTECİLERİN TOPLUMSAL SİSTEMDEKİ ETKİSİ (SURIYE ÖZELİ)

İrem BARIŞ

12.Sınıf Öğrencisi

ÖZET

Bir yerden başka bir yere yerleşmek amacıyla gerçekleşen insan hareketliliği göç olarak tanımlanmaktadır. Göç kavramının günümüzdeki en önemli alt başlıklarından biri ise uluslararası göçtür. Göçlerin uluslararası hale gelmeye başladığı günden beri neden ve sonuçları ile yarattığı sorunlar da en az göç kavramı kadar etkili olmuştur.

Bu çalışmada ele alacağımız konu mülteci göçlerinin Türk toplumu üzerinde yarattığı sorunlar ve bu sorunların toplumsal etkilerinin gelecekte beşeri coğrafyaya etkisinin nasıl olacağıdır. Türkiye, üzerinde bulunduğu coğrafi konum itibarıyla eski tarihlerden beri önemli göç rotaları üzerinde yer almaktadır. Bugün Türkiye’de insan hareketliliği açısından yoğun bir durum söz konusudur. Özellikle son yıllarda Türkiye’ye doğru yaşanan mülteci göçlerinin en belirgin özelliği bir tercih olarak değil zorunluluk olarak ortaya çıkmasıdır. Kısacası artık mültecilik kelimesi vatansızlık kavramını karşılamaktadır. Konumu ve tarihi bakımından göçle iç içe olan Türkiye, son dönemde milyonlarca insanın umudu olmuş, bununla birlikte bu umutların dramatik sonla bitenlerini de Türkiye halen belleğinde tutmaktadır. Ayrıca bu hareketlilik çarpık kentleşme, suç oranlarının artması ve işsizlik gibi onlarca sosyal sorunu da beraberinde getirmiştir. Bu sosyal sorunların çözümünde ‘beşeri coğrafya’ alanından yararlanılması uygun olacaktır.

Bu çalışmada, özellikle son dönemlerde ülke gündemindeki en önemli başlıklarından birini oluşturan Suriyeli göçmenlerin Türkiye’deki toplumsal yaşam üzerindeki etkilerinin sonucunda oluşan sorunlar incelendi. Yapılan

arařtırmalarda elde edilen bulgulardan grafik ve tablolar oluřturulup kolayca anlařılabilecek hale getirildi, özüm önerileri sunulmaya alıřıldı.

Anahtar Kelimeler: Uluslararası Gö, Mülteci, Türkiye’de Gö, Toplum, Beřeri Coğrafya

Abstract

Human mobility, which takes place with the aim of settling from one place to another, is to be defined as migration. One of the most important sub-headings of the concept of migration today is international migration. Since migration began to become international, the problems caused by migration have been as effective as the concept of migration.

In this study, we will discuss problems caused by refugee migrations on Turkish society and how the social effects of these problems will affect human geography in the future. Turkey has been on important migration routes since ancient times due to its geographical location. Today, Turkey has an intense situation in terms of human mobility. Especially in recent years, the most obvious characteristic of the refugee migrations towards Turkey is that it is not a choice but a necessity. In short, now the word refugee meets the concept of statelessness. Turkey, which is intertwined with migration in terms of its location and history, has been the hope of millions of people recently, but Turkey still keeps in its memory the dramatic endings of these hopes. In addition, this mobility has brought about dozens of social problems such as skewed urbanization, increased crime rates and unemployment. It would be appropriate to use the ‘human geography’ field to solve these social problems.

In this study, we examined problems arising from the effects of Syrian immigrants on social life in Turkey, which has been one of the most important topics on the agenda of the country in recent years. Graphs and tables were created from the

findings of the research and made easy to understand, solution proposals were tried to be presented.

Key Words: International Migration, Refugee, Migration In Turkey, Society, Human Geography

GİRİŞ

Türkiye, coğrafi konumu itibariyle göç veren ve alan ülkeler arasında bir köprü konumundadır. Bu durum Türkiye'yi göç yolunda hedef ülke olmanın yanında, daha çok transit geçiş ülkesi olarak nitelendirmiştir. Türkiye açısından konu Irak, İran (devrim muhalifleri), Afganistan ve nihayetinde Suriye'deki iç savaşlar sonrası yoğunlukla gündeme gelmiştir. Şu anda ise özellikle Suriye'den gelen 3 milyon 600'den fazla mülteci ciddi problemlerle karşı karşıyadırlar.

Mülteci, Sığınmacı ve Göçmen Kavramları

'**Mülteci**' 'dini, milliyeti, belli bir sosyal gruba mensubiyeti veya siyasi düşünceleri nedeniyle zulüm göreceği konusunda haklı bir korku taşıyan ve bu yüzden ülkesinden ayrılan ve korkusu nedeniyle geri dönemeyen veya dönmek istemeyen kişi' olarak tanımlanmaktadır.

'**Sığınmacı**' ise aynı nedenlerden dolayı ülkesini terk eden ve henüz sığınma talebi, sığındığı ülkenin yetkilileri tarafından soruşturma safhasında olan kişidir.

'**Göçmen**', mülteci tanımında bulunan nedenlerin dışında, çoğu zaman ekonomik gerekçelerle, ülkesini gönüllü olarak terk ederek başka bir ülkeye, o ülke yetkililerinin bilgi ve izni ile yerleşen kişidir. Yani göçmenler ülkelerini gönüllü olarak terk ederken, mülteci ve sığınmacılar ise zorunlu gerekçelerle ülkelerinden ayrılır.

Uluslararası anlaşmalarla mültecilere özel statü ve hukuki koruma sağlanmaktadır. Bu uluslararası anlaşmalardan en önemlisi, Mültecilerin Hukuki Statüsüne İlişkin 1951 tarihli Cenevre Sözleşmesidir. Bu sözleşmenin temelinde işgal topraklarındaki sivillerin korunması olmasına rağmen, genel olarak çatışma ve savaş süresince sivil vatandaşların korunması amaçlanmaktadır.(ERCÜMEN, 2016)

BULGULAR

Transit Ülke Türkiye

Türkiye güvenli bir ülke olarak, komşu ülkelerde çıkan her türlü çatışmada sığınılacak ilk liman olmuştur. Ayrıca bu konuda yapılan araştırmaların sonucunda açıkça görülmektedir ki özellikle Suriye ve Irak'ta göç etmek zorunda kalan mültecilerin tercih ettiği ilk ülke konumundadır. Bunda coğrafi yakınlığın yanı sıra Türkiye'nin mültecilere kayıtsız şartsız kucak açması önemli rol oynamaktadır. Özellikle Avrupa ülkelerinin kabul edeceği göçmenler üzerindeki yoğun denetimi Türkiye'de görülmemekte, çünkü Türkiye bu olaya yalnızca insani yönden bakmaktadır.

Bütün bu anlatılanlarla beraber Türkiye mülteciler açısından Avrupa'ya açılan kapı konumundadır. Öyle ki bu uğurda canlarını hiçe saymaya hazır olan binlerce mülteci bulunmaktadır. 2015 yılında cesedi Bodrum'a vuran Aylan bebek, bu konuda dünya genelinde büyük bir duyarlılık oluşmasını sağlamış ve insanlığın belleğinde silinmesi zor izler bırakmıştır.

Suriyeli Mültecilerin Türkiye Süreci

Arap baharı, Ortadoğu'daki tüm dengeleri bozmuştur. Mısır, Lübnan, Tunus, BAE, Suudi Arabistan gibi bölge ülkeleri az ya da çok etkilense de, Suriye bu süreci en derinden hisseden ülke olmuştur.

Mart 2011’de Suriye’de Arap Baharının da etkisiyle rejime karşı başlayan ayaklanmalar, bir süre sonra iç savaş halini almıştır. Bu durumun ortaya çıkmasıyla beraber Suriye’de güvenli olmayan bir ortam oluşmuş ve Suriyeliler başka ülkelere göç etmek zorunda kalmışlardır. Bu ülkelerden biri olan Türkiye, en çok Suriyeli misafir eden ülkelerden biri olarak tarihe geçmiştir.

Ülkemize ilk Suriyeli kitlesel göç, Nisan 2011’de Hatay Cilvegözü sınır kapısından başladı. 252 kişilik ilk Suriyeli grup, 29 Nisan 2011 tarihinde sınırdan içeri alındı. Sonrasında da Türkiye, Suriye sınırı boyunca farklı sınır kapılarından kitlesel göçmen gruplar kabul etmeye devam etti.(DAPLAN,2018)

Türkiye’ye kitleler halinde gelmiş ve burada yaşayan Suriyelilere ilk geldikleri andan itibaren ‘misafir’ tanımlaması yapılmıştır. Misafir tanımlaması, Türk toplumunda Suriyelilerin kısa bir müddet sonra ülkelerine dönecekleri algısı oluşturmuş, bu nedenle bu yıl 8’nci yılına giren Suriye krizi uzadıkça, Türk toplumunda Suriyelilere karşı olumsuz düşünceleri arttırmıştır.

Tablo 1: Türkiye’de Kayıt Altına Alınan Suriyeli Mülteci Sayısı

YAŞ	ERKEK	KADIN	TOPLAM
TOPLAM	1.980.963	1.670.672	3.651.635
0-4	259.566	242.490	502.056
5-9	260.092	244.490	504.582
10-14	202.540	187.578	390.118
15-18	149.704	123.751	273.455
19-24	321.775	230.276	552.051
25-29	209.186	147.979	357.165
30-34	173.006	126.255	299.261
35-39	122.550	96.103	218.653
40-44	80.984	71.143	152.127
45-49	59.996	57.057	117.053
50-54	48.691	46.348	95.039
55-59	33.954	34.094	68.048
60-64	23.834	24.408	48.242
65-74	24.816	25.874	50.690
75+	10.269	12.826	23.095

(Göç İdaresi Genel Müdürlüğü, 2019)

Tablo 2: İllere Göre Suriyeli Mültecilerin Sayıları Ve İl Nüfusuna Oranı

ŞEHİR	SAYI	İL NÜFUSU İLE KARŞILAŞTIRMA
İstanbul	560 bin 706	%3,72
Şanlıurfa*	451 bin 434	%22,17
Hatay*	439 bin 910	%27,33
Gaziantep*	429 bin 575	%21,18
Adana*	238 bin 391	%10,74
Mersin	205 bin 822	%11,34
Bursa	170 bin 372	%5,69
İzmir	143 bin 660	%3,33
Kilis*	117 bin 168	%82,20
Konya	106 bin 756	%4,84
Mardin	89 bin 404	%10,78
Ankara	90 bin 911	%1,65
Kahramanmaraş	88 bin 359	%7,72
Kayseri	78 bin 689	%5,66
Kocaeli	55 bin 881	%2,93
Osmaniye*	48 bin 921	%9,15
Diyarbakır	33 bin 844	%1,95
Malatya*	29 bin 687	%3,72
Adıyaman	24 bin 745	%3,96

(Göç İdaresi Genel Müdürlüğü, 2019)

Harita 1: Suriyeli Mültecilerin En Yoğun Olduğu İller



(Göç İdaresi Genel Müdürlüğü, 2019)

Türkiye’de Mültecilere Yönelik Yapılan Çalışmalar

Türkiye’nin karşılaştığı bu kitlesel göç karşısında, 30.03.2012 tarihinde “*Türkiye’ye Toplu Sığınma Amacıyla Gelen Suriye Arap Cumhuriyeti Vatandaşlarının ve Suriye Arap Cumhuriyetinde İkamet Eden Vatansız Kişilerin Kabulüne ve Barındırılmasına İlişkin Yönerge*” İçişleri Bakanlığı tarafından yürürlüğe konulmuştur. Ardından Türkiye’nin mültecilik ile ilgili ilk yasal düzenlemesi, “Yabancılar ve Uluslararası Koruma Kanunu” 11 Nisan 2013 tarihli Resmi Gazete’de yayınlanıp yürürlüğe girmiştir. Bu kanunla ayrıca; “göç alanına ilişkin politika ve stratejileri uygulamak, bu konularla ilgili kurum ve kuruluşlar arasında koordinasyonu sağlamak, yabancıların Türkiye’ye giriş ve Türkiye’de kalışları, Türkiye’den çıkışları ve sınır dışı edilmeleri, uluslararası koruma, geçici koruma ve insan ticareti mağdurlarının korunmasıyla ilgili iş ve işlemleri yürütmek üzere” İçişleri Bakanlığına bağlı Göç İdaresi Genel Müdürlüğü kurulmuştur.

Türkiye’ye gelen Suriyelilerin bir kısmı Gaziantep, Hatay, Şanlıurfa, Mardin, Adana, Kilis, Osmaniye, Kahramanmaraş, Malatya ve Adıyaman illerinde kurulan kamplarda kalırken, geri kalanlar Türkiye’nin geçici barınma merkezlerinin de dâhil olduğu 81 ile dağılmış durumdadır. Türkiye’de yaşayan Suriyelilere, Geçici Koruma Rejimi kapsamında buldukları illerdeki Göç İdaresi birimlerine kayıt yaptırmaları ve geçici koruma kimlik belgelerini almaları kaydıyla eğitim ve sağlık hizmetlerine ücretsiz erişim hakkı verilmektedir.

Karşılaşılan Sorunlar

- Suriyeli çocuk ve gençler düşük ücretlerle zor şartlar altında çalışmaktadırlar.
- Suriyeli kadınların geçim sıkıntılarından faydalanan fuhuş ve istismar çeteleri artmıştır.

- Özellikle Güneydoğu illerimizde evliliği ‘kurtuluş yolu’ olarak gören Suriyeli kadınlar, ikinci eş olarak evlenmeyi kabul etmekte, bu durum çok eşliliği arttırmaktadır. Bunun sonucunda, bölge halkının aile bütünlüğü bozulmakta ve ailelerin dağılması kaçınılmaz olmaktadır.
- Kamp dışında yaşayan Suriyeliler, genelde tek göz odalar gibi uygunsuz ve hijyenik olmayan koşullarda, en az iki aile sayısı kadar kalabalık bir şekilde yaşamaktadırlar. Yaşamlarını devam ettirebilmeleri için sağlıklı yaşam alanını ve yeteri kadar gıdayı ekonomik sıkıntılardan dolayı bulamamaktadırlar.
- Kayıtlı olmayan sığınmacılar ve mülteciler, acil sağlık hizmetleri dışındaki diğer hizmet ve olanaklardan faydalanamamaktadırlar.
- Hastanelerde yeteri kadar tercümanın bulunmaması, Suriyelilerin sağlık hizmetlerinden yararlanmalarında güçlük yaşamalarına neden olmaktadır. Bundan dolayı tanı koymada ve işlemlerde sıkıntılar oluşmaktadır.
- Hastanelerde yeteri kadar kapasite olmaması sağlık hizmetine erişimde önemli bir engel teşkil etmektedir. Sınır illerindeki hastanelerin kapasite sorunu, bölge halkının tepkisini çekmektedir.
- Mülteciler ve sığınmacılar, ağır şartlar altında ve sigortasız çalıştırılmaktadırlar. Bu durum, iş sahiplerinin sebepsizce ve ücretlerini ödemediği onları işten çıkarmalarına zemin hazırlamaktadır.
- Dil engeli, Suriyeliler için her alanda en önemli engellerden biri olarak görülmektedir. Dil bilmemeleri nedeniyle, meslek hayatlarında sadece Suriyelilere hizmet verebilmektedirler. Bu durum da kazançlarını büyük ölçüde düşürmektedir. Yine dil bilmedikleri için eğitim ve sağlık hizmetlerinden doğru bir şekilde ve yeteri kadar faydalanamamaktadırlar. Özellikle toplum ile kaynaşmalarındaki en büyük engel dil olarak görülmektedir.

- Sığınmacı ve mülteci işçiler, piyasa ücretinin altında çalıştırılmaktadırlar. Bu durum, hem onların emeklerinin hakkının verilmemesine, hem de Türkiye’de işsizliğin artmasına yol açmıştır.
- Sığınmacılar ve mülteciler, hukuki haklarını tam olarak bilmediklerinden ve sınır dışı edilme korkusundan hiçbir konuda haklarını yasal olarak arayamamaktadırlar.

Sonuç ve Öneriler

Sonuç olarak öncelikle Türkiye’nin başından beri savunduğu ‘güvenli bölge’ acilen kurularak, yeni mülteci akınları bu bölgede eritilmelidir. Elbette en önemli çözüm Suriye’nin acilen istikrara kavuşturularak maksimum seviyede mültecinin geri dönüşü için sosyal, ekonomik, sağlık alanında bölgesel ve küresel ortak kararlar alınıp acilen uygulanmasından geçmektedir.

Ancak bütün bu süreç sonlanana kadar ‘misafir’ ettiğimiz Suriyeli mültecilerin ve elbette Türk halkının yaşam huzuru için alınabilecek diğer önlemleri şu şekilde sıralayabiliriz.

- Çocuk işçilerin çalıştırılmasının önlenmesi için caydırıcı maddi yasalar çıkarılmalı ve ailelere, çocuk işçiliği hakkında eğitim verilmelidir.
- Mülteci aileler, çocuklarını okula göndermeleri için teşvik edilmelidir.
- Kadınlara, yeteneklerine uygun meslekler dâhilinde eğitim verilmeli, iş sahibi olabilmeleri için teşvikler sağlanmalıdır.
- Fuhuş ve istismar çeteleri tespit edilip ağır cezalar verilmelidir.
- Çok eşliliğin yasal olmadığı konusunda sığınmacılar bilinçlendirilmeli ve çok eşliliğin önüne geçebilmek için yasalar çıkartılmalıdır.
- Türk vatandaşları, sığınmacılar ve mülteciler konusunda bilinçlendirilmeli, herkesin bu gibi durumlara düşme ihtimali olduğu hatırlatılmalı ve mülteciliğin/sığınmacılığın yasal bir hak olduğu konusunda bilgi verilmelidir. Türk vatandaşları ile sığınmacılar arasındaki uyumsuzluk

sorununu ortadan kaldırmak için sığınmacılar ile Türk vatandaşlarının ortak katılacağı sosyal aktiviteler arttırılıp kaynaşma sağlanmalıdır.

- Kayıtlı olmayan sığınmacı ve mültecilerin tespit edilmesi için yoğun yaşadıkları alanlarda kontroller düzenli hale getirilmeli, kayıt oldukları takdirde onlara sunulacak imkânlarla ilgili bilgilendirme çalışmaları yapılmalıdır.
- Hastanelerde yeteri kadar Arapça tercüman istihdam edilmelidir.
- Sınır illerinde ve mültecilerin yoğun yaşadığı yerlerde yeni hastaneler inşa edilmelidir.
- Suriyeli işçi çalıştıran iş yerleri mercek altına alınmalı ve görevlilerin düzenli olarak iş yerlerini kontrol edip kayıtsız işçi çalıştırılıp çalıştırmadıkları bilinmelidir. Kayıtsız işçi çalıştıran iş yerlerine ağır cezai yaptırımlar uygulanmalıdır.
- Sığınmacılara ve mültecilere dil eğitimi verilmelidir.
- Sığınmacı ve mültecilere hukuki hakları konusunda bilgiler verilmeli ve herhangi bir durumda hukuki haklarını kullanmaları teşvik edilmelidir.

Kaynakça

Ercümen Aksoy, M. (2016). Savaşın Değişen Doğası ve Cenevre Sözleşmesi, İnsani ve Sosyal Araştırmalar Merkezi Yazısı

Deniz, T.(2014). Uluslar Arası Göç Sorunu Perspektifinde Türkiye

Erdoğan, M. M. (2015). Türkiye'deki Suriyeliler Toplumsal Kabul ve Uyum, İstanbul, İstanbul Bilgi Üniversitesi Yayınları.

Özpınar, E. (2016). Türkiye'deki Suriyeliler: İşsizlik ve Sosyal Uyum, Türkiye Ekonomi Politikaları Araştırma Vakfı

<https://multeciler.org.tr/turkiyedeki-suriyeli-sayisi> erişim tarihi:03.04.2019

<https://www.bbc.com/turkce/haberler-turkiye-46744287> erişim tarihi:03.04.2019

<http://sahipkiran.org/2018/08/18/multecilerin-sorunlari/> erişim tarihi:01.04.2019

www.tuik.gov.tr erişim tarihi:05.04.2019

www.goc.gov.tr erişim tarihi:05.04.2019